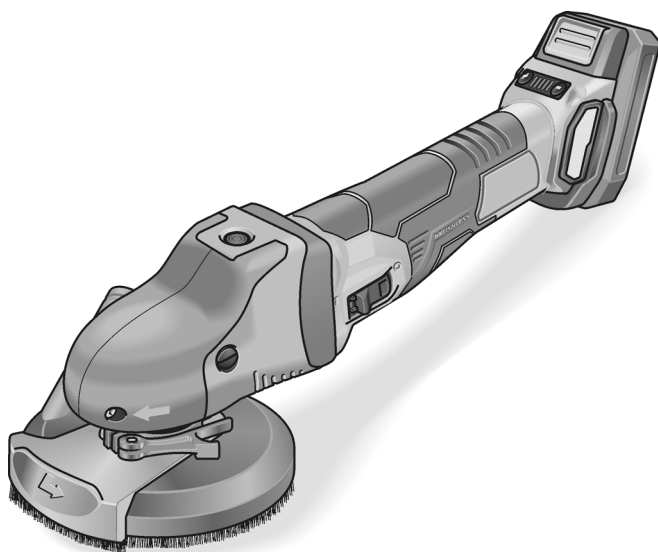


SE 125 18.0-EC



Obsah

Použité symboly	197
Symboly na nářadí	197
Pro Vaši bezpečnost	197
Hlučnost a vibrace	200
Technické údaje	201
Na první pohled	202
Návod k použití	203
Údržba a ošetřování	207
Pokyny pro likvidaci	208
Prohlášení o shodě CE	208
Vyloučení odpovědnosti	208

Použité symboly



VAROVÁNÍ!

Označuje bezprostředně hrozící nebezpečí. Při nedodržení upozornění hrozí usmrcení nebo nejtěžší poranění.



POZOR!

Označuje nějakou možnou nebezpečnou situaci. Při nedodržení upozornění hrozí poranění nebo věcné škody.



UPOZORNĚNÍ

Označuje aplikační tipy a důležité informace.

Symboly na nářadí



Před uvedením do provozu si přečtěte návod k obsluze!



Noste ochranu očí!



Vždy pracujte oběma rukama!



Pokyn pro likvidaci použitého spotřebiče (viz stránka 208)!



Označení CE



Označení UKCA

Pro Vaši bezpečnost



VAROVÁNÍ!

Před použitím elektrického nářadí si přečtěte a potom jednejte:

- předložený návod k obsluze,
- “Všeobecné bezpečnostní pokyny” k zacházení s elektrickým nářadím v příloženém sešitu (čís. publikace: 315.915),
- pravidla a předpisy k zabránění úrazům, platné pro místo nasazení a jednejte podle nich.

Toto elektrické nářadí je konstruováno podle současného stavu techniky a uznávaných bezpečnostně-technických předpisů.

Při jeho používání může přesto dojít k ohrožení života uživatele nebo třetí osoby, event. poškození nářadí nebo jiných věcných hodnot. Elektrické nářadí používejte pouze

- pro stanovené použití,
- v bezvadném bezpečnostně-technickém stavu.

Okamžitě odstraňte poruchy omezující bezpečnost.

Stanovené použití

Povrchová bruska SE 125 18.0-EC je určena

- pro živnostenské použití v průmyslu a řemesle,
- k plošnému broušení kovů, kamenů a dřeva jakož i obrušování nátěrů za sucha,
- k použití brusného papíru se suchým zipem na opěrných talířích, které jsou pro toto nářadí nabízeny firmou FLEX,
- k použití brusných lamelových talířů, které jsou pro toto nářadí nabízeny firmou FLEX.

Nástroje musí být schválené pro otáčky minimálně 3.000 ot./min.

Na tomto elektrickém nářadí se nesmí používat rozbrušovací a hrubovací kotouče.

Při použití povrchové brusky SE 125 18.0-EC připojte vysavač třídy M.

Bezpečnostní upozornění



VAROVÁNÍ!

Přečtěte si všechna bezpečnostní upozornění a pokyny. Zanedbání při dodržování bezpečnostních upozornění a pokynů mohou mít za následek úraz elektrickým proudem, požár a/nebo těžká poranění. **Všechna bezpečnostní upozornění a pokyny si do budoucna uschovejte.**

- **Používejte toto elektrické nářadí jako brusku s brusným papírem.** Dodržujte všechna bezpečnostní upozornění, pokyny, zobrazení a údaje, které jste obdrželi s nářadím. Nebudete-li následující pokyny dodržovat, může dojít k úrazu elektrickým proudem, požáru a/nebo těžkým poraněním.
- **Toto elektrické nářadí není vhodné k broušení, leštičku, práci s drátěnými kartáči, řezání otvorů a rozbrušování.** Použití, pro které není elektrické nářadí určeno, mohou způsobit ohrožení a poranění.

- **Nepoužívejte nástroj, který nebyl výrobcem určen a specifikován speciálně pro toto elektrické nářadí.** Jenom to, že příslušenství můžete na elektrickém nářadí upevnit, není zárukou bezpečného použití.
- **Připustné otáčky vložného nástroje musí být nejméně tak vysoké, jako nejvyšší otáčky uvedené na elektrickém nářadí.** Příslušenství, které se otáčí rychleji než je připustné, se může rozlomit a rozletět.
- **Vnější průměr a tloušťka vložného nástroje musí odpovídat rozměrovým údajům Vašeho elektrického nářadí.** Nesprávně stanovené vložné nástroje nelze dostatečně zakrýt nebo kontrolovat.
- **Brusné kotouče, brusné talíře nebo jiné příslušenství se musí přesně hodit na brusné vřeteno Vašeho elektrického nářadí.** Vložné nástroje, které se přesně nehodí na brusné vřeteno elektrického nářadí, se otáčejí nerovnoměrně, silně vibrují a mohou vést ke ztrátě kontroly.
- **Rozměry upevnění příslušenství musí odpovídat rozměrům upevňovacího mechanismu elektrického nářadí.** Příslušenství, které neodpovídá montážním prvkům elektrického nářadí, bude nevyvážené, bude nadměrně vibrovat a může vést ke ztrátě kontroly.
- **Nepoužívejte žádné poškozené vložné nástroje.** Před každým použitím zkontrolujte vložné nástroje na odrolení a trhliny, brusné talíře na trhliny, obroušení a silné opotřebení. Když elektrické nářadí nebo vložný nástroj spadne, zkontrolujte, zda nejsou poškozené nebo použijte nepoškozený vložný nástroj. Když jste vložný nástroj zkontrolovali a nasadili, udržujte sebe a osoby nacházející se v blízkosti, mimo rovinu rotujícího vložného nástroje a nechejte nářadí jednu minutu běžet s nejvyššími otáčkami. Poškozené vložné nástroje většinou v této testovací době prasknou.

- **Noste osobní ochranné pomůcky. Používejte podle použití úplnou ochranu obličeje, ochranu očí nebo ochranné brýle. Je-li to adekvátní, noste masku proti prachu, ochranu sluchu, ochranné ruka-více nebo speciální zástěru, která Vás chrání před malými brusnými částčkami a částčkami materiálu.** Oči se mají chránit před odletujícími cizími tělesy, která vznikají při různých aplikacích. Masku proti prachu nebo ochranná dýchací maska musí filtrovat prach vznikající při použití. Když jste delší dobu vystaveni hlasitému hluku, můžete utrpět ztrátu sluchu.
- **Ved'te síťový kabel v dostatečné vzdálenosti od rotujících vložných nástrojů.** Ztratitelé kontrolu nad nářadím, může dojít k proříznutí nebo zachycení síťového kabelu a Vaše ruka nebo paže se může dostat do otáčejícího se vložného nástroje.
- **Nikdy neodkládejte elektrické nářadí dříve, než se úplně zastaví vložný nástroj.** Rotující vložný nástroj se může dostat do kontaktu s odkládací plochou, čímž můžete ztratit kontrolu nad elektrickým nářadím.
- **Nikdy nenechejte elektrické nářadí běžet, zatím co je nosíte.** Náhodným kontaktem s rotujícím vložným nástrojem může být zachycen Váš oděv a vložný nástroj se může zavrtat do Vašeho těla.
- **Pravidelně čistěte větrací šterbiny Vašeho elektrického nářadí.** Ventilátor motoru vtahuje do tělesa prach a silné nahromadění kovového prachu může způsobit elektrické nebezpečí.
- **Nepoužívejte elektrické nářadí v blízkosti hořlavých materiálů.** Tyto materiály mohou jiskry zapálit.
- **Nepoužívejte žádné vložné nástroje, které vyžadují kapalné chladicí prostředky.** Použití vody nebo jiných chladicích prostředků může vést k úrazu elektrickým proudem.

Zvláštní bezpečnostní upozornění k broušení smirkovým papírem

- **Nepoužívejte žádné předimenzované brusné kotouče, ale dodržujte údaje výrobce k jejich velikosti.** Brusné kotouče přesahující brusný talíř mohou způsobit poranění a rovněž vést k zablokování, roztrhnutí brusného kotouče nebo ke zpětnému rázu.

Zpětný ráz a příslušné bezpečnostní pokyny

Zpětný ráz je náhlá reakce následkem zaseknutí nebo zablokování rotujícího vložného nástroje, jako je brusný kotouč, brusný talíř, drátěný kartáč atd. Zaseknutí nebo blokování vede k náhlému nastavení rotujícího vložného nástroje.

Tím se nekontrolovatelně elektrické nářadí urychlí v místě zablokování proti směru otáčení vložného nástroje.


Když se např. brusný kotouč v obrobku zasekne nebo zablokuje, může se hrana brusného kotouče, která vnikla do obrobku zachytit a tím brusný kotouč praskne nebo způsobí zpětný ráz. Brusný kotouč se potom pohybuje k obsluhující osobě nebo od ní, podle směru otáčení kotouče v místě zablokování. Brusné kotouče při tom mohou také prasknout.

Zpětný ráz je následkem nesprávného nebo chybného použití elektrického nářadí.

Může se mu zabránit vhodnými preventivními opatřeními, jak je následovně popsáno.

- **Držte dobře elektrické nářadí a zaujměte postoj Vašeho těla a paží v poloze, ve které můžete síly zpětného rázu zachytit. Používejte vždy přídavnou rukojeť, je-li k dispozici, abyste měli co možná největší kontrolu sil zpětného rázu nebo reakčních momentů při rozběhnutí.** Obsluhující osoba může vhodnými preventivními opatřeními zvládnout síly zpětného rázu a reakční síly.
- **Nikdy nedávejte Vaši ruku do blízkosti rotujících vložných nástrojů.** Při zpětném rázu se vložný nástroj může pohybovat nad Vaši ruku.
- **Vyhýbejte se svým tělem oblastí, do které se bude elektrické nářadí při zpětném rázu pohybovat.** Zpětný ráz pohybuje elektrickým nářadím opačným směrem k pohybu brusného kotouče v místě zablokování.
- **Pracujte zejména opatrně v oblasti rohů, ostrých hran atd. Zabraňte tomu, aby se vložné nástroje od obrobku odrazily a zaseknuly.** Rotující vložný nástroj má v rozích, na ostrých hranách nebo když odskočí sklon ke vzpříčení. Způsobí to ztrátu kontroly nebo zpětný ráz.
- **Nepoužívejte žádné řetězové nebo ozubené pilové kotouče.** Takové vložné nástroje způsobují často zpětný ráz nebo ztrátu kontroly nad elektrickým nářadím.

Další bezpečnostní upozornění

 **VAROVÁNÍ!**
Kontakt nebo vdechnutí škodlivého/jedovatého prachu představuje ohrožení obsluhující osoby nebo v blízkosti se nacházejících osob.

- Nedoporučuje se odbrušování olovnatých barev. Odstranění olovnatých barev by měl provádět pouze odborník.
- Neopracovávají žádné materiály, ze kterých se uvolňují látky ohrožující zdraví (např. azbest). Učinite ochranná opatření, když může vznikat zdravotně závadný, hořlavý nebo výbušný prach. Noste protiprachovou masku. Používejte odsávací zařízení.



VÍCNÉ ŠKODY!

Sít'ové napětí a napět'ové údaje na typovém štítku musí být shodné.

Hlučnost a vibrace



VAROVÁNÍ!

Uvedené naměřené hodnoty platí pro nová nářadí. Při denním nasazení se hodnoty hlučnosti a vibrací mění.



UPOZORNĚNÍ

Úroveň vibrací uvedená v těchto pokynech byla změřena měřicí metodou stanovenou normou EN 62841 a lze ji použít k vzájemnému srovnání elektrického nářadí. Je také vhodná pro předběžný odhad kmitavého namáhání.

Uvedená úroveň vibrací reprezentuje hlavní aplikace elektrického nářadí.

Bude-li ovšem elektrické nářadí použito pro jiné aplikace, s odlišnými vloženými nástroji nebo nedostatečnou údržbou, může se úroveň vibrací lišit. Může to podstatně zvýšit kmitavé zatížení během celé pracovní doby.

Pro přesné odhadnutí kmitavého namáhání se mají také zohlednit doby, ve kterých je nářadí vypnuto nebo sice běží, ale ve skutečnosti se nepoužívá. Může to podstatně redukovat kmitavé namáhání během celé pracovní doby.

Stanovte dodatečná bezpečnostní opatření k ochraně obsluhy před účinky vibrací, jako například: údržba elektrického nářadí a vložených nástrojů, udržování teploty rukou, organizace průběhu práce.



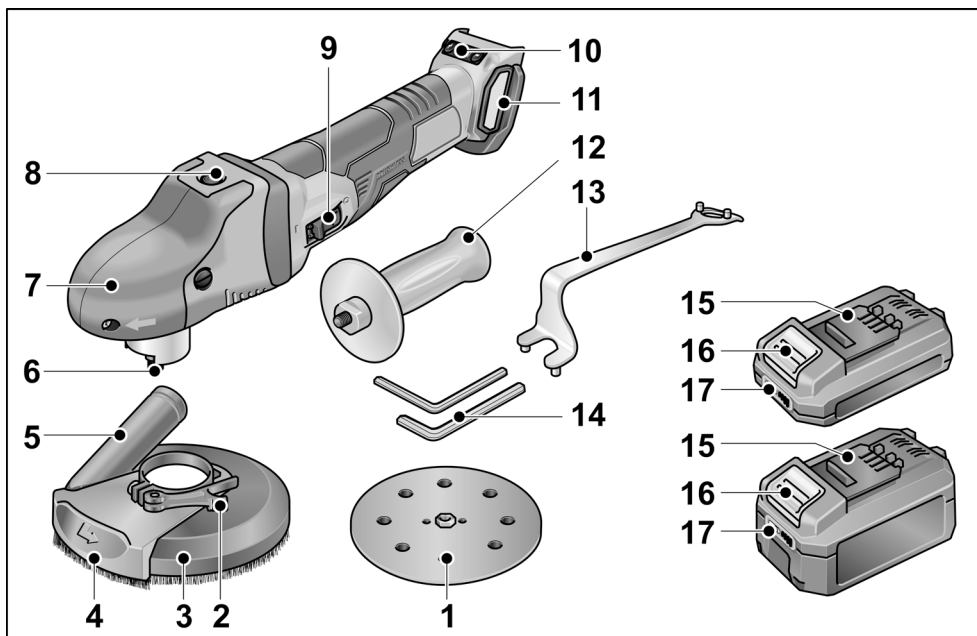
POZOR!

Při akustickém tlaku větším než 85 dB(A) noste ochranu sluchu.

Technické údaje

Výrobek		Povrchová bruska
Typ výrobku		SE 125 18.0-EC
Jmenovité napětí	V	18
Akumulátor	Ah	AP 18.0/2,5 AP 18.0/5,0 AP 18.0/8,0
Otáčky naprázdno	min ⁻¹	1 - 660 2 - 930 3 - 1.195 4 - 1.500
Závít na vřetenu		M14
Max. Ø brusného nástroje	mm	125
Hmotnost podle standardu „FLEX procedure 01“ (bez akumulátoru)	kg	2,2
Hmotnost akumulátoru AP 18.0/2,5 AP 18.0/5,0 AP 18.0/8,0	kg	0,42 0,72 1,1
Provozní teplota		-10~40
Teplota nabíjení	°C	0~40
Skladovací teplota		-20~50
Hladina hluku vyhodnocená s filtrem A podle normy EN 62841 (viz “Hlučnost a vibrace”):		
Hladina akustického tlaku L _{PA}	db(A)	79
Hladina akustického výkonu L _{WA}	db(A)	87
Nejistota K	db	3
Celková hodnota vibrací podle normy s EN 62841 (viz “Hlučnost a vibrace”):		
Hodnota emisí ah při broušení s brusným listem	m/s ²	<2,5
Nejistota K	m/s ²	1,5

Na první pohled



- | | |
|--|---|
| <p>1 Brusný talíř se suchým zipem</p> <p>2 Upínací páka pro ochranný kryt</p> <p>3 Ochranný kryt s kartáčovým věncem</p> <p>4 Otočný okrajový segment</p> <p>5 Připojovací hrdlo pro odsávání</p> <p>6 Uchycení nástroje</p> <p>7 Kryt rukojeti
S výstupem vzduchu a šipkou směru otáčení.</p> <p>8 Aretace vřetena
K znehybnění vřetena při výměně nástroje.</p> <p>9 Kolébkový vypínač
K zapnutí a vypnutí. Se zaskakovací polohou pro trvalý provoz.</p> | <p>10 Nastavovací kolečko pro předvolbu otáček
+/- funkce se 4 stupni</p> <p>11 Kryt filtru</p> <p>12 Příkladná rukojeť</p> <p>13 Klíč na upínací matici</p> <p>14 Klíč na šrouby s vnitřním šestihranem</p> <p>15 Akumulátor Li-Ion (2,5 Ah nebo 5,0 Ah)</p> <p>16 Odjišťovací tlačítko akumulátoru</p> <p>17 Ukazatel stavu akumulátoru</p> |
|--|---|

Návod k použití

VAROVÁNÍ!

Před prováděním veškerých prací na elektrickém nářadí vyjměte z nářadí akumulátor.

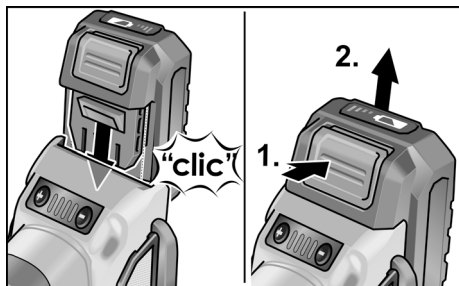
Před uvedením do provozu

Vybalte elektrické nářadí a příslušenství a zkontrolujte je na kompletnost dodávky a eventuální přepravní poškození.

UPOZORNĚNÍ

Akumulátory nejsou při dodání úplně nabité. Před prvním použitím akumulátory plně nabijte. Viz k tomu návod k obsluze nabíječky.

Nasazení/výměna akumulátoru



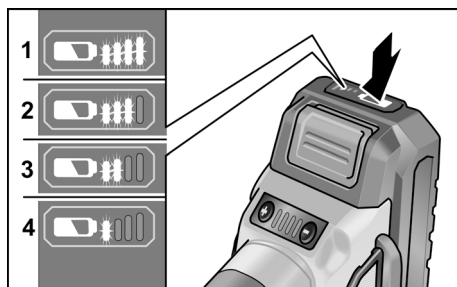
- Nabítý akumulátor zasuňte do elektrického nářadí, až úplně zaskočí.
- Pro vyjmutí stiskněte odjišťovací tlačítka (1.) a akumulátor vytáhněte (2.).

POZOR!

Když akumulátor nepoužíváte, chraňte jeho kontakty. Volné kovové díly mohou zkratovat kontakty, hrozí nebezpečí výbuchu a požáru!

Stav nabití akumulátoru

- Stisknutím tlačítka lze pomocí LED ukazatele stavu akumulátoru zkontrolovat stav nabití.

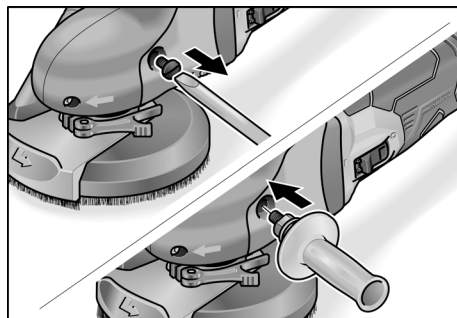


Ukazatel zhasne za 5 sekund.

Když některá LED bliká, musí se akumulátor nabít. Pokud po stisknutí tlačítka nesvítí žádná LED, je akumulátor vadný a musí se vyměnit.

Montáž přidavné rukojeti

K lepší manipulaci s elektrickým nářadím lze namontovat přidavnou rukojeť.



- Odstraňte upevňovací šroub na levé straně uchopovacího krytu.
- Zašroubujte a pevně utáhněte přidavnou rukojeť.

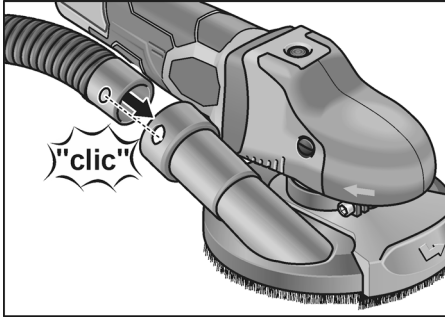
Při demontáži přidavné rukojeti znovu namontujte předtím odstraněný šroub.

Připojení odsávacího zařízení

i UPOZORNĚNÍ

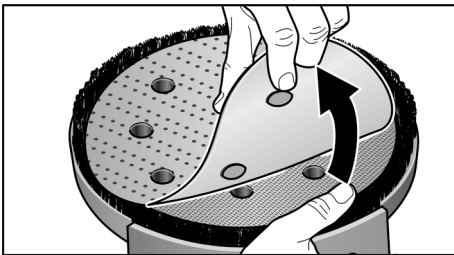
Doporučuje se použití speciálního vysavače VCE 44 M AC firmy FLEX.

- Upevněte odsávací hadici na připojovací hrdlo ochranného krytu.



- Připojte odsávací hadici na odsávací zařízení. Dodržujte návod k obsluze odsávacího zařízení!
Zkontrolujte upevnění!
- Přiložený adaptér nasadte na přípojku odsávací hubice.
- Připojte odsávací hadici.

Nasazení/výměna brusného papíru se suchým zipem



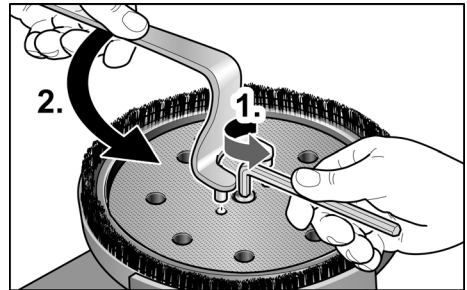
- Vyměňte akumulátor.
- Stáhněte opotřebovaný brusný prostředek z opěrného talíře.
- Nasadte a přitlačte vystředěný brusný papír se suchým zipem na opěrný talíř. Dbejte na polohu děrování, aby bylo zaručeno odsávání brusného prachu.
- Proveďte zkušební chod, abyste zkontrolovali vystředěné upnutí brusného prostředku.

Práce s brusnými lamelovými talíři

i UPOZORNĚNÍ

Brusné lamelové talíře jsou součástí sady příslušenství "Opracování kovů".

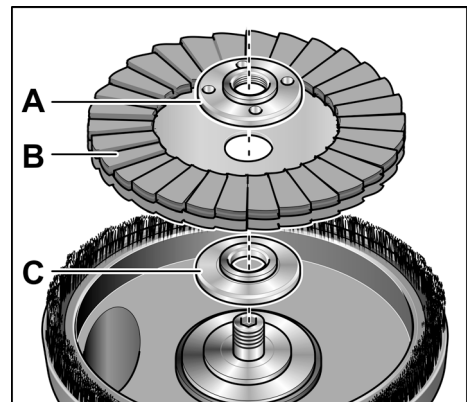
- Vyměňte akumulátor.
- Stiskněte aretaci vřetena a držte ji stisknutou.



i UPOZORNĚNÍ

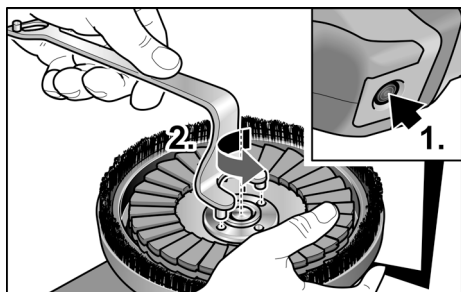
U pevně držícího talíře se suchým zipem přidržíte hnací hřídel klíčem na šrouby s vnitřním šestihranem (1.).

- Povolte rukou nebo dvouděrovým klíčem talíř se suchým zipem (2.).
- Odšroubujte talíř se suchým zipem z vřetena proti směru pohybu hodinových ručiček.



- Nasadte na vřeteno upínací přírubu (A).
- Nasadte na upínací přírubu brusný lamelový talíř (B).

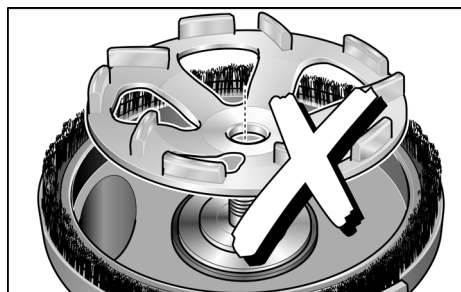
- Našroubujte upínací matici (C) nákrůžkem směrem nahoru na vřeteno.



- Stiskněte aretaci vřetena a držte ji stisknutou (1.).
- Upínací matici pevně utáhněte ve směru pohybu hodinových ručiček přidržovacím klíčem (2.).
- Provedte zkušební chod, abyste zkontrolovali vystředěné upnutí brusného prostředku.

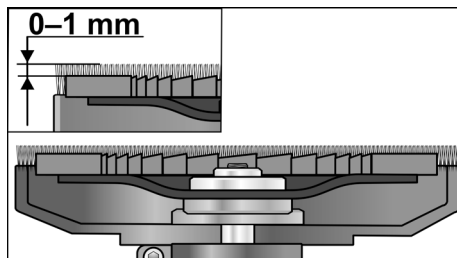
POZOR!

Na tomto elektrickém nářadí nikdy nepoužívejte diamantové brusné talíře, které nejsou schválené firmou FLEX. Nebezpečí poškození nářadí!

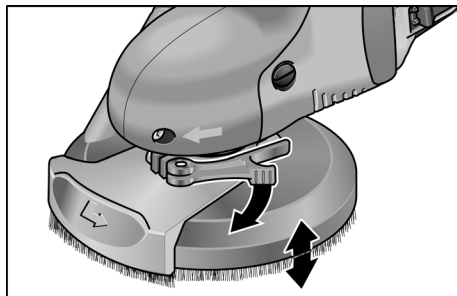


Kontrola polohy ochranného krytu

Kartáčový věnec by měl přechřívát cca 0–1 mm přes brusný prostředek. V případě potřeby zkorigujte.



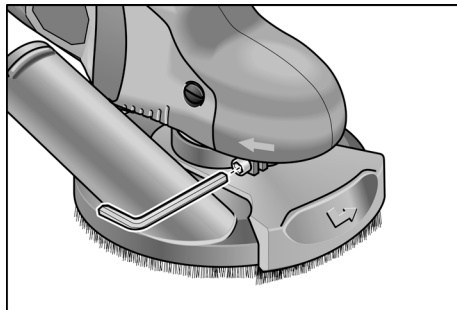
- Povolte upínací páku na ochranném krytu.
- Nastavte ochranný kryt na požadovanou výšku.



- Upínací páku pevně utáhněte.

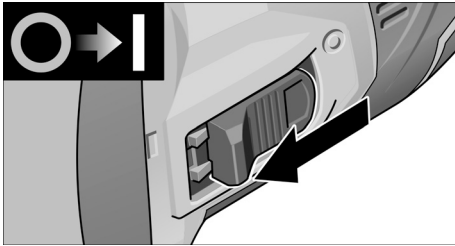
i UPOZORNĚNÍ

Při snížení upínací síly lze upnutí doregulovat utažením šroubu s vnitřním šestihranem na upínací páce.



Zapnutí a vypnutí elektrického nářadí

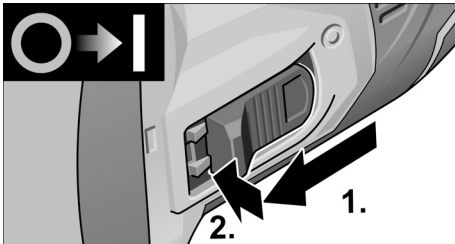
Krátkodobý provoz bez zaskočení



- Posuňte kolébkový vypínač směrem dopředu a pevně jej držte.
- nK vypnutí kolébkový vypínač uvolněte.

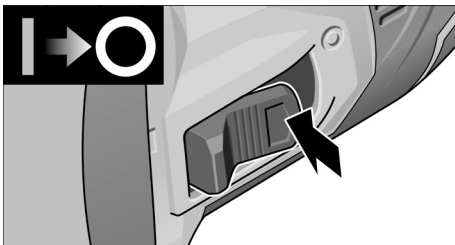
Trvalý provoz se zaskočením

i **UPOZORNĚNÍ**
Po výpadku elektrického proudu se zapnuté elektrické nářadí znovu nerozběhne.



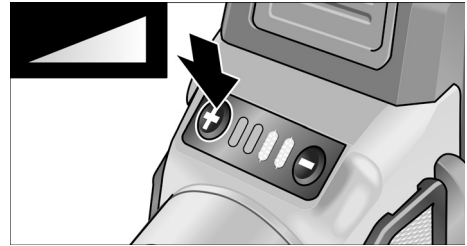
- Posuňte kolébkový vypínač směrem dopředu a stisknutím na přední konec jej zaskočením zajistěte.

Vypnutí nářadí



- K vypnutí kolébkový vypínač stisknutím na zadní konec odblokuje.

Pøedvolba otáèek



- Pro nastavení provozní rychlosti stiskněte tlačítko pro regulaci otáček. Zvolená rychlost bude zachována i při vypnutí.
- Opatrně stiskněte spínač, aby se elektrické nářadí rozběhlo na předem zvolenou rychlost.



POZOR!

Nebezpečí poranění prostřednictvím zničení nástroje. Použijte nástroj odpovídající pracovnímu úkolu.



UPOZORNĚNÍ

- Ochrana před přetížením: při přetížení přístroj vypněte.
- Hlídaní teploty: Při nebezpečí přehřátí se stroj vypne.

Práce s elektrickým nářadím



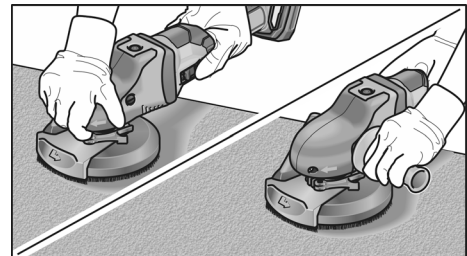
VAROVÁNÍ!

Rotující brusný talíř nesmí přijít do kontaktu s ostrými vyčnívajícími předměty. Nebezpečí zpětného rázu! Poškození brusného talíře. Připoškození nebo silném opotřebenosti brusného talíře tento talíř bezpodmínečně vyměňte.

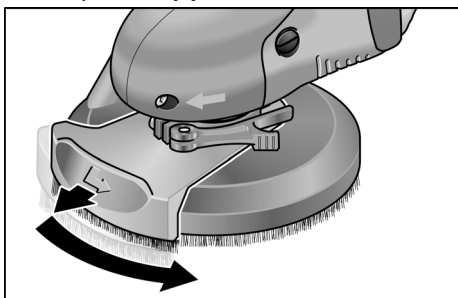


POZOR!

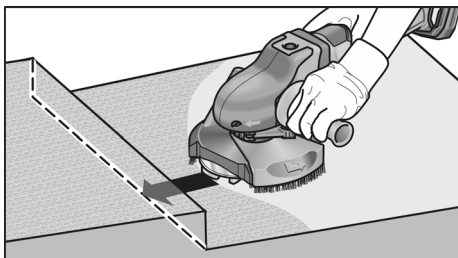
Elektrické nářadí držte pevně vždy oběma rukama!



1. Upevněte brusný prostředek.
2. Zkontrolujte polohu ochranného krytu.
3. Připojte odsávací zařízení.
4. Zapněte odsávací zařízení.
5. Zapněte elektrické nářadí.
6. Nasadíte elektrické nářadí na pracovní plochu. Kartáčový věnec musí být v jedné rovině s pracovní plochou.
7. Zvyšte přítlak, aby se brusný talíř dostal do kontaktu s pracovní plochou. Pohybujte při tom elektrickým nářadím překrývajícími se kývavými pohyby.
8. K broušení v rozích:
 - Vypněte nářadí a počkejte, až se brusný nástroj zastaví.
 - Vytáhněte otočný okrajový segment a pootočte jej doleva.



- Nářadí znovu zapněte.
- Nasadíte elektrické nářadí na pracovní plochu



9. Po použití elektrické nářadí vypněte.

Kartáčový věnec

Ochranný kryt je vybaven kartáčovým věncem. Tento věnec splňuje dvě funkce:

- Protože kartáčový věnec přechází přes povrch brusného talíře, přijde nejdříve do kontaktu s pracovní plochou. Tím se brusný talíř nastaví rovnoběžně s pracovní plochou, dříve než s ní přijde do kontaktu brusný prostředek. Tak se zabrání vybrání srovitého tvaru okrajem brusného talíře.
- Věnec zadržuje prach, než se odsaje vysavačem.

Bude-li kartáčový věnec poškozen nebo vykazuje-li nadměrné opotřebení, měl by se tento věnec vyměnit. Sada náhradních kartáčů je k dostání v každém servisním centru FLEX.

Údržba a ošetřování



VAROVÁNÍ!

Před prováděním veškerých prací na elektrickém nářadí vyjměte z nářadí akumulátor.

Čistění



VAROVÁNÍ!

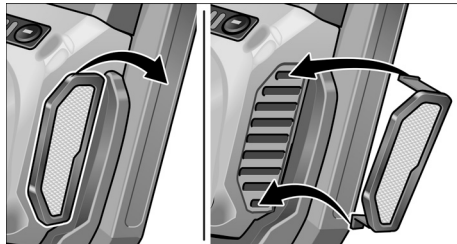
Nepoužívejte vodu nebo tekuté čisticí prostředky.



POZOR!

Při čisticích pracích se stlačeným vzduchem bezpodmínečně noste ochranné brýle.

- Nářadí a větrací šterbiny pravidelně čistěte.
- Vnitřní prostor s motorem pravidelně vyfoukejte suchým stlačeným vzduchem.
- Pravidelně čistěte prachový filtr.



- Prachový filtr vyjměte a profoukněte suchým stlačeným vzduchem.

Opravy

Opravy nechejte výhradně provádět prostřednictvím některé servisní dílny, autorizované výrobcem.

UPOZORNĚNÍ

Během záruční doby nepovolujte šrouby na tělese motoru. Při nedodržení zaniknou záruční závazky výrobce

Náhradní díly a příslušenství

Další příslušenství, zejména vložné nástroje, si vyberte z katalogů výrobce.

Rozložená schémata a seznamy náhradních dílů najdete na naší webové stránce:

www.flex-tools.com

Pokyny pro likvidaci

VAROVÁNÍ!

Následujícím způsobem zajistěte, aby elektrické nářadí, které dosloužilo, bylo nepoužitelné:

- u síťového elektrického nářadí odstraněním síťového kabelu,
- u akumulátorového elektrického nářadí odstraněním akumulátoru.



Pouze pro země EU
Nevyhazujte elektrické nářadí do domovního odpadu!

Podle evropské směrnice 2012/19/EU o odpadních elektrických a elektronických zařízeních a podle odpovídajících ustanovení právních předpisů jednotlivých zemí se musí použité elektrické zařízení shromažďovat odděleně od ostatního odpadu a odevzdat k ekologické recyklaci.

Recyklace surovin namísto likvidace odpadu.

Přístroj, příslušenství a obal je třeba odevzdat k ekologické recyklaci. Plastové díly jsou označené, aby byla možná recyklace podle druhu materiálu.



VAROVÁNÍ!

Nevyhazujte akumulátory/baterie do domovního odpadu, do ohně nebo do vody. Vysloužilé akumulátory neotevírejte.

Pouze pro země EU:

Podle směrnice 2006/66/ES se musí vadné nebo použité akumulátory/baterie recyklovat.



UPOZORNĚNÍ

O možnostech likvidace se informujte u Vašeho specializovaného obchodníka!

Prohlášení o shodě

ES prohlášení o shodě je součástí tohoto návodu k obsluze jako příloha I.

Vyloučení odpovědnosti

Výrobce a jeho zástupce neručí za škody a ušlý zisk vlivem přerušení obchodní činnosti, která byla způsobena výrobkem nebo eventuálně nemožností jeho použití.

Výrobce a jeho zástupce neručí za škody, které byly způsobeny neodborným použitím nebo ve spojitosti s výrobky jiných výrobců.

Obsah

Použité symboly	209
Symboly na náradí	209
Pre Vašu bezpečnosť	209
Hlučnosť a vibrácia	213
Technické údaje	214
Na prvý pohľad	215
Návod na použitie	216
Údržba a ošetrovanie	220
Pokyny pre likvidáciu	221
CE-Prehlásenie o zhode	221
Vylúčenie zodpovednosti	221

Použité symboly



VAROVANIE!

Označuje bezprostredne hroziace nebezpečenstvo. Pri nedodržaní upozornenia hrozí usmrtenie alebo najťažšie poranenia.



POZOR!

Označuje nejakú možnú nebezpečnú situáciu. Pri nedodržaní upozornenia hrozí poranenie alebo vecné škody.



UPOZORNENIE

Označuje aplikačné tipy a dôležité informácie.

Symboly na náradí



Pred uvedením do prevádzky si prečítajte návod na obsluhu!



Noste ochranu očí!



Pracujte vždy oboma rukami!



Pokyn pre likvidáciu použitého spotrebiča (pozri strana 221)!



Označenie CE



Označenie UKCA

Pre Vašu bezpečnosť



VAROVANIE!

Pred použitím elektrického náradia si prečítajte a potom jednajte:

- predložený návod na obsluhu,
- „Všeobecné bezpečnostné pokyny“ na zaobchádzanie s elektrickým
- náradím v priloženom zošite (čís. publikácie: 315.915),
- pravidla a predpisy na zabránenie úrazom, platné pre miesto nasadenia a jednajte podľa nich.

Toto elektrické náradie je konštruované podľa súčasného stavu techniky a uznávaných bezpečnostne-technických pravidiel. Pri používaní môže napriek tomu dôjsť k ohrozeniu života používateľa alebo tretej osoby, event. poškodeniu náradia alebo iných vecných hodnôt.

Používajte elektrické náradie len

- pre stanovené použitie,
- v bezchybnom bezpečnostne-technickom stave.

Okamžite odstráňte poruchy, ktoré obmedzujú bezpečnosť.

Stanovené použitie

Brúska pre povrchovú úpravu SE 125 18.0-EC je určená

- na živnostenské nasadenie v priemysle a remeselníctve,
- na plošné brúsenie kovov, kameňov a dreva, ako aj na obrusovanie náterov za sucha,
- na použitie brúsneho papiera so suchým zipsom na oporných tanieroch, ktoré sú pre toto náradie ponúkané firmou FLEX,
- na použitie brúsnych lamelových tanierov, ktoré sú pre toto náradie ponúkané firmou FLEX,

Nástroje musia byť schválené pre otáčky minimálne 3.000 ot./min.

Na tomto elektrickom náradí sa nesmú používať rozbrusovacie a hrubovacie kotúče. Pri použití brúsky pre povrchovú úpravu SE 125 18.0-EC je potrebné pripojiť vysávač triedy M.

Bezpečnostné upozornenia

VAROVANIE!

Prečítajte si všetky bezpečnostné upozornenia a pokyny. Zanedbanie dodržiavania bezpečnostných upozornení a pokynov môže mať za následok úraz elektrickým prúdom, požiar a/alebo ťažké poranenia. **Všetky bezpečnostné upozornenia a pokyny uschovajte na budúce použitie.**

- **Toto el. náradie sa používa ako brúska s brúsnym papierom. Dodržiavajte všetky bezpečnostné upozornenia, pokyny, zobrazenia a údaje, ktoré ste obdržali spolu s náradím.** Nedodržanie nasledujúcich pokynov môže viesť k úrazu elektrickým prúdom, požiaru a/lebo vážnym poraneniam.
- **Toto el. náradie nie je vhodné na brúsenie, ako leštička, pre prácu s drôtenými kefami, na vyrezávanie otvorov a rozbrusovanie.** Použitia, pre ktoré nie je elektrické náradie predpokladané, môžu spôsobiť ohrozenia a poranenia.

- **Nepoužívajte žiadny vkladací nástroj, ktorý nebol výrobcom špeciálne navrhnutý a určený pre toto elektrické náradie.**

Len to, že príslušenstvo môžete na vašom elektrickom náradí upevniť, nie je zárukou bezpečného použitia.

- **Prípustné otáčky vloženého nástroja musia byť najmenej tak vysoké, ako najvyššie otáčky uvedené na elektrickom náradí.**

Príslušenstvo, ktoré sa otáča rýchlejšie ako je prípustné, sa môže rozlomiť a lietat'.

- **Vonkajší priemer a hrúbka vloženého nástroja musia zodpovedať rozmerovým údajom elektrického náradia.**

Nesprávne dimenzované pracovné nástroje nie je možné dostatočne zakryť alebo kontrolovať.

- **Brúsne kotúče, brúsne taniere alebo iné príslušenstvo sa musia presne hodiť na brúsne vreteno Vášho elektrického náradia.** Pracovné nástroje, ktoré sa presne nehodia na brúsne vreteno elektrického náradia, sa otáčajú nerovnomerne, silne vibrujú a môžu viesť k strate kontroly.

- **Rozmery držiaka príslušenstva musia zodpovedať rozmerom montážneho príslušenstva elektrického náradia.** Príslušenstvo, ktoré sa nezhoduje s montážnym príslušenstvom elektrického náradia, spôsobuje nerovnováhu, nadmerne vibrácie a môže vyvolať stratu kontroly.

- **Nepoužívajte žiadne poškodené pracovné nástroje.** Pred každým použitím skontrolujte pracovné nástroje z hľadiska odlupovania a trhlín, brúsne taniere z hľadiska trhlín, obrúsenia a silného opotrebenia. Keď elektrické náradie alebo pracovný nástroj spadne, skontrolujte ich z hľadiska poškodenia alebo použite nepoškodený pracovný nástroj. Ak ste pracovný nástroj skontrolovali a vložili, udržiavajte seba a osoby, ktoré sa nachádzajú v blízkosti, mimo roviny rotujúceho pracovného nástroja a nechajte náradie jednu minútu bežať s najvyššími otáčkami.

Poškodené pracovné nástroje väčšinou v tejto testovacej dobe puknú.

- **Noste osobné ochranné pomôcky.** Používajte podľa spôsobu použitia celotvárovú ochranu, ochranu očí alebo ochranné okuliare.

Ak je to adekvátne, noste protiprachovú masku, ochranu sluchu, ochranné rukavice alebo špeciálnu zásteru, ktorá Vás chráni pred malými brúsnyimi čiastočkami a čiastočkami materiálu.

Oči sa majú chrániť pred odlietavajúcimi cudzími telesami, ktoré vznikajú pri rôznych aplikáciách. Protiprachová maska alebo ochranná dýchacia maska musia filtrovať prach vznikajúci pri použití. Keď ste dlhšiu dobu vystavení hlasitému hluku, môžete utrpieť stratu sluchu.

- **Dbajte u ostatných osôb na bezpečnú vzdialenosť k Vašej pracovnej oblasti.** Každá osoba, ktorá vstúpi do pracovnej oblasti, musí nosiť osobné ochranné pomôcky. Úlomky obrobku alebo zlomené pracovné nástroje môžu odletieť a spôsobiť poranenie aj mimo priamu pracovnú oblasť.
- **Neodkladajte nikdy elektrické náradie skôr, kým sa pracovný nástroj úplne nezastaví.**

Rotujúci pracovný nástroj sa môže dostať do kontaktu s odkládacou plochou, čím môžete stratiť kontrolu nad elektrickým náradím.

- **Nenechajte nikdy elektrické náradie bežať pri jeho nosení.** Náhodným kontaktom s rotujúcim pracovným nástrojom sa môže zachytiť Váš odev a pracovný nástroj sa môže zavätať do Vášho tela.
- **Vetracie štrbiny Vášho elektrického náradia pravidelne čistite.** Ventilátor motora vŕahuje do telesa prach a silné nahromadenie kovového prachu môže spôsobiť elektrické nebezpečenstvo.
- **Nepoužívajte elektrické náradie v blízkosti horľavých materiálov.** Tieto materiály môžu iskry zapáliť.
- **Nepoužívajte žiadne pracovné nástroje, ktoré potrebujú chladiace prostriedky.** Použitie vody alebo iných chladiacich prostriedkov môže viesť k úrazu elektrickým prúdom.

Zvláštne bezpečnostné upozornenia pre brúsenie s brúsnyim papierom

- **Nepoužívajte žiadne predimenzované brúsne kotúče, ale dodržiavajte údaje výrobcu k ich veľkosti.** Brúsne kotúče, ktoré presahujú brúsny tanier môžu spôsobiť poranenia, ako aj viesť k zablokovaniu, roztrhnutiu brúsneho kotúča alebo ku spätnému rázu.

Spätňý ráz a príslušné bezpečnostné pokyny

Spätňý ráz je nečakaná reakcia následkom zaseknutia alebo blokovania otáčajúceho sa pracovného nástroja, ako je brúsny kotúč, brúsny tanier, drôtená kefa atď.

Zaseknutie alebo blokovanie vedie k náhlemu zastaveniu rotujúceho pracovného nástroja. Tým sa nekontrolovateľné elektrické náradie urýchli v mieste zablokovania proti smeru otáčania vloženého nástroja.

Keď sa napr. brúsny kotúč v obrobku zasekne alebo zablokuje, môže sa hrana brúsneho kotúča, ktorá vnikla do obrobku zachytiť a tým sa brúsny kotúč zlomí alebo spôsobí spätňý ráz. Brúsny kotúč sa potom pohybuje smerom k obsluhujúcej osobe alebo od nej, podľa smeru otáčania kotúča v mieste zablokovania. Pri tom môžu brúsne kotúče tiež puknúť.

Spätňý ráz je následkom nesprávneho alebo chybného použitia elektrického náradia. Môže sa mu zabrániť vhodnými preventívnymi opatreniami, ako je nasledovne popísané.

- **Držte dobre elektrické náradie a zaujmite postoj Vášho tela a paží v polohe, v ktorej môžete sily spätňého rázu zachytiť. Používajte vždy prídavnú rukoväť, ak je k dispozícii, aby ste mali čo možná najväčšiu kontrolu sil spätňého rázu alebo reakčných momentov pri rozbehu.** Obsluhujúca osoba môže vhodnými preventívnymi opatreniami ovládať sily spätňého rázu a reakčné sily.
- **Nedávajte nikdy ruku do blízkosti otáčajúcich sa pracovných nástrojov.** Pri spätňom ráze sa pracovný nástroj môže pohybovať nad Vašu ruku.
- **Vyhýbajte sa svojim telom oblasti, do ktorej sa bude elektrické náradie pri spätňom ráze pohybovať.** Spätňý ráz pohybuje elektrickým náradím opačným smerom k pohybu brúsneho kotúča v mieste zablokovania.

- **Pracujte opatrne predovšetkým v oblasti rohov, ostrých hran atď. Zabráňte tomu, aby sa vložené nástroje od obrobku odrazili a zasekli.** Rotujúci pracovný nástroj má v rohoch, na ostrých hranách alebo keď odskočí sklon k zaklínieniu. To spôsobí stratu kontroly alebo spätňý ráz.
- **Nepoužívajte žiadne reťazové alebo ozubené pílové kotúče.** Tieto pracovné nástroje spôsobujú často spätňý ráz alebo stratu kontroly nad elektrickým náradím.

Ďalšie bezpečnostné pokyny



VAROVANIE!

Kontakt alebo vdýchnutie škodlivého/jedovateého prachu predstavuje ohrozenie obsluhujúcej osoby alebo v blízkosti sa nachádzajúcich osôb.

- Neodporúča sa obrusovanie olovnatých farieb. Odstránenie olovnatých farieb by mal vykonávať len odborník.
- Neopracovávajte žiadne materiály, z ktorých sa uvoľňujú látky škodlivé zdraviu (napr. azbest). Urobte ochranné opatrenia, keď môže vzniknúť zdraviu škodlivý, horľavý alebo výbušný prach. Noste ochrannú masku proti prachu. Používajte odsávacie zariadenie.



VECNÉ ŠKODY!

Sieťové napätie a napät'ové údaje na typovom štítku musia byť zhodné.

Hlučnosť a vibrácia



VAROVANIE!

Uvedené namerané hodnoty platia pre nové náradie. Pri dennom nasadení sa hodnoty hlučnosti a vibrácií menia.



UPOZORNENIE

Úroveň vibrácií uvedená v týchto pokynoch bola nameraná meracou metódou, ktorú stanovuje norma EN 62841 a je možné ju použiť na vzájomné porovnanie elektrického náradia. Hodí sa aj na predbežné posúdenie kmitavého namáhania. Uvedená úroveň vibrácií reprezentuje hlavné aplikácie elektrického náradia.

Ak sa však elektrické náradie používa pre iné aplikácie, s odlišnými vloženými nástrojmi alebo s nedostatočnou údržbou, môže sa úroveň vibrácií líšiť. Toto môže kmitavé namáhanie v priebehu celej pracovnej doby podstatne zvýšiť.

Pre presný odhad kmitavého namáhania by sa mali tiež zohľadniť doby, v ktorých je náradie vypnuté alebo je síce v chode, ale v skutočnosti sa nepoužíva. Toto môže kmitavé namáhanie v priebehu celej pracovnej doby zreteľne redukovať.

Stanovte dodatočné bezpečnostné opatrenia pre ochranu obsluhy pred účinkami vibrácií, ako napríklad: údržba elektrického náradia a vložených nástrojov, udržiavanie teploty rúk, organizácia pracovných postupov.



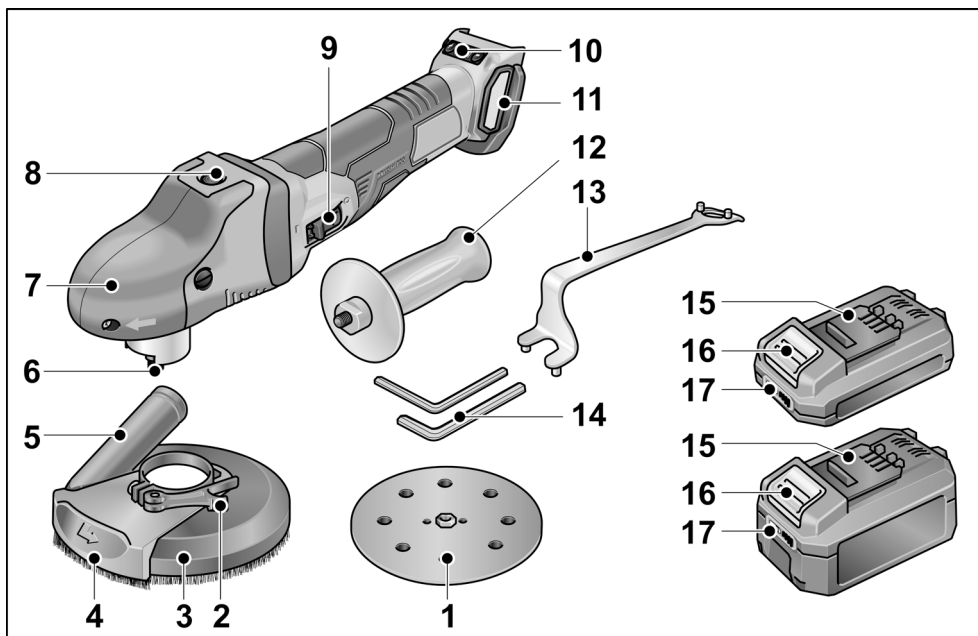
POZOR!

Pri akustickom tlaku väčšom ako 85 dB(A) používajte ochranu sluchu.

Technické údaje

Výrobok		Brúska pre povrchovú úpravu
Typ výrobku		SE 125 18.0-EC
Menovité napätie	V	18
Akumulátor	Ah	AP 18.0/2,5 AP 18.0/5,0 AP 18.0/8,0
Otáčky chodu naprázdno	min ⁻¹	1 - 660 2 - 930 3 - 1.195 4 - 1.500
Závit na vretene		M14
Max. Ø brúsneho nástroja	mm	125
Hmotnosť podľa „FLEX procedure 01“ (bez akumulátora)	kg	2,2
Hmotnosť akumulátora AP 18.0/2,5 AP 18.0/5,0 AP 18.0/8,0	kg	0,42 0,72 1,1
Pracovná teplota		-10~40
Teplota nabíjania	°C	0~40
Skladovacia teplota		-20~50
Hladina hluku vyhodnotená s filtrom A podľa normy EN 62841 (pozri „Hlučnosť a vibrácia“):		
Hladina akustického tlaku L _{PA}	db(A)	79
Hladina akustického výkonu L _{WA}	db(A)	87
Neistota K	db	3
Celková hodnota vibrácií podľa normy EN 62841 (pozri „Hlučnosť a vibrácia“):		
Hodnota emisií ah pri brúsení s brusným listom	m/s ²	<2,5
Neistota K	m/s ²	1,5

Na prvý pohľad



- | | |
|--|--|
| <p>1 Brúsny tanier so suchým zipsom</p> <p>2 Upinacia páka pre ochranný kryt</p> <p>3 Ochranný kryt s kefovým vencom</p> <p>4 Otočný okrajový segment</p> <p>5 Pripojovacie hrdlo na odsávanie</p> <p>6 Uchytenie nástroja</p> <p>7 Kryt rukoväti
S výstupom vzduchu a šípkou smeru otáčania.</p> <p>8 Aretácia vretena
Na znehybnenie vretena pri výmene nástroja.</p> <p>9 Kolieskový vypínač
Na zapnutie a vypnutie.
So zaskakovacou polohou pre trvalú prevádzku.</p> | <p>10 Nastavovacie koliesko na predvoľbu otáčok
+/- funkcia so 4 stupňami</p> <p>11 Kryt filtra</p> <p>12 Prídavná rukoväť</p> <p>13 Kľúč na upinaciu maticu</p> <p>14 Kľúč pre skrutky s vnútorným šesťhra-nom</p> <p>15 Lítiovo-iónový akumulátor (2,5 Ah alebo 5,0 Ah)</p> <p>16 Odísť-ovacie tlačidlo pre akumulátor</p> <p>17 Indikácia stavu akumulátora</p> |
|--|--|

Návod na použitie

VAROVANIE!

Pred všetkými prácami na elektrickom náradí vyberte akumulátor z náradia.

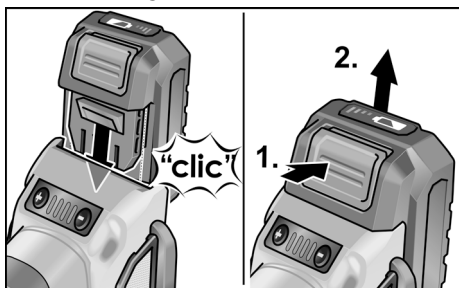
Pred uvedením do prevádzky

Vybaľte elektrické náradie a príslušenstvo a skontrolujte kompletnosť dodávky a eventuálne prepravné poškodenia.

UPOZORNENIE

Akumulátory nie sú pri dodávke úplne nabité. Pred prvým použitím akumulátory úplne nabíjajte. Pozri návod na obsluhu nabíjačky.

Vloženie/výmena akumulátora



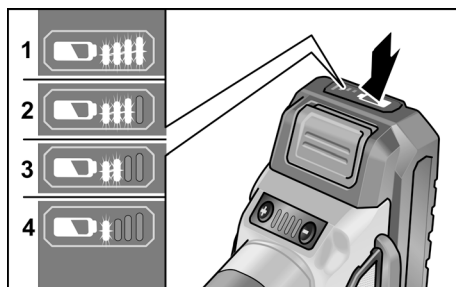
- Zatlačte nabitý akumulátor do elektrického náradia až po úplné zaskočenie.
- Pri vyberaní stlačte odist'ovacie tlačidlá (1.) a akumulátor vytiahnite (2.).

POZOR!

Pri nepoužívaní chráňte kontakty akumulátora. Voľné kovové časti môžu skratovať kontakty, hrozí nebezpečenstvo výbuchu a požiaru!

Stav nabitia akumulátora

- Stlačením tlačidla sa môže na LED indikácii stavu nabitia akumulátora skontrolovať stav nabitia.

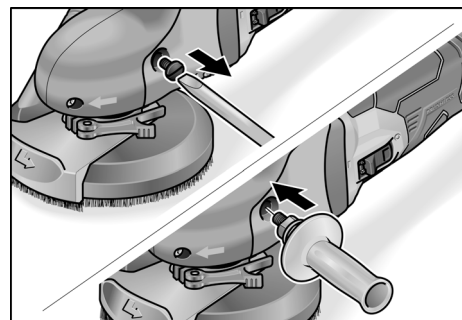


Indikácia po 5 sekundách zhasne.

Ak niektorá z LED bliká, akumulátor sa musí nabiť. Keď po stlačení tlačidla nesvieti žiadna LED, akumulátor je chybný a musí sa vymeniť.

Montáž prídavnej rukoväti

Pre lepšiu manipuláciu s elektrickým náradím je možné namontovať prídavnú rukoväť.



- Odstráňte upevňovaciu skrutku na ľavej strane uchopovacieho krytu.
- Zaskrutkujte a pevne utiahnite prídavnú rukoväť.

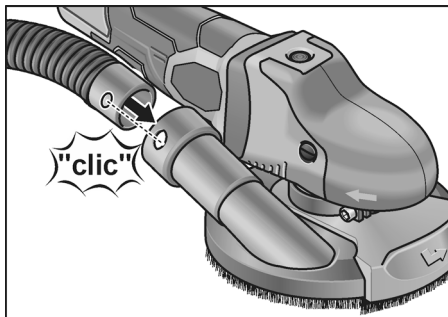
Pri demontáži prídavnej rukoväti znova namontujte skôr odstránenú skrutku.

Pripojenie odsávacieho zariadenia

i UPOZORNENIE

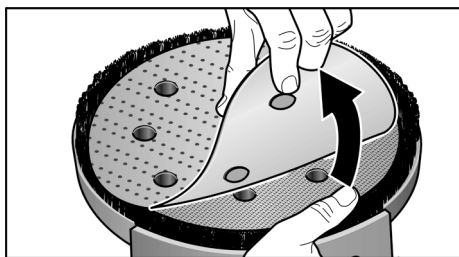
Odporúča sa použitie špeciálneho vysávača VCE 44 MAC firmy FLEX.

- Upevnite odsávaciu hadicu na pripojovacie hrdlo ochranného krytu.



- Pripojte odsávaciu hadicu na odsávacie zariadenie. Dodržiavajte návod na obsluhu odsávacieho zariadenia! Skontrolujte upevnenie!
- Priložený adaptér nasuňte na odsávaciu pripojku odsávacieho krytu.
- Pripojte odsávaciu hadicu.

Nasadenie/výmena brúsneho papiera so suchým zipsom



- Vyberte akumulátor.
- Ťiahnite opotrebovaný brúsny prostriedok z oporného taniera.
- Vystredené brúsny papier položte na oporný tanier a pritlačte. Dbajte na polohu otvorov, aby bolo zaručené odsávanie brúsneho prachu.

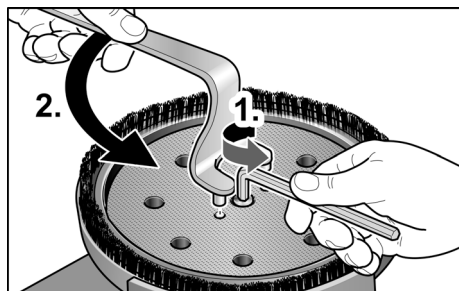
- Vykonaňte skúšobný chod, aby ste skontrolovali vystredené upnutie brúsneho prostriedku.

Práca s brúsnyimi lamelovými taniermi

i UPOZORNENIE

Brúsne lamelové taniera sú súčasťou sady príslušenstva „Opracovanie kovov“.

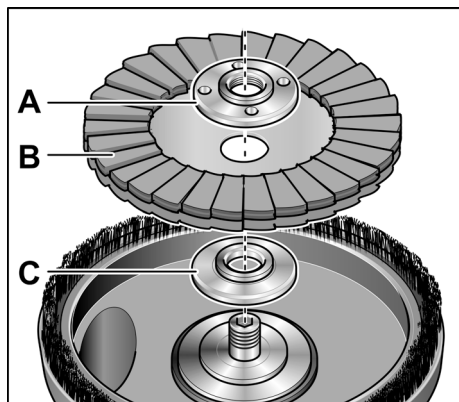
- Vyberte akumulátor.
- Stlačte aretáciu vretena a držte ju stlačenú.



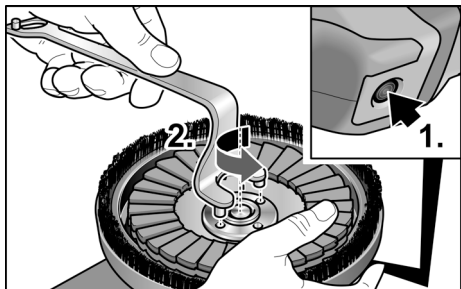
i UPOZORNENIE

U pevne držiaceho taniera so suchým zipsom pridriavajte hnací hriadeľ kľúčom pre skrutky s vnútorným šesťhranom (1.).

- Povoľte rukou alebo dvojdielovým kľúčom tanier so suchým zipsom (2.).
- Odskrutkujte tanier so suchým zipsom z vretena proti smeru pohybu hodinových ručičiek.



- Nasadíte upínaciu prírubu (A) na vreteno.
- Nasadíte na upínaciu prírubu brúsny lamelový taniere (B).
- Naskrutkujete upínaciu maticiu (C) nákrúžkom smerom nahor na vreteno.



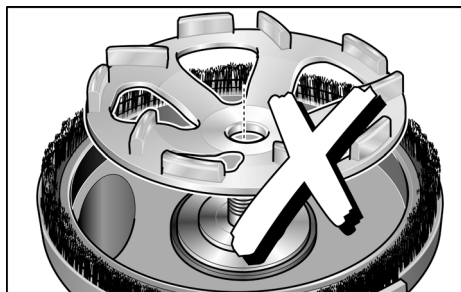
- Stlačte aretáciu vretena a držte ju stlačenú (1.).
- Upínaciu maticu pevne utiahnite v smere pohybu hodinových ručičiek integrovaným kľúčom (2.).
- Vykonajte skúšobný chod, aby ste skontrolovali vystredené upnutie brúsneho prostriedku.



POZOR!

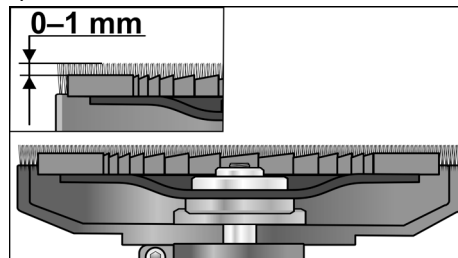
Na tomto elektrickom náradí nikdy nepoužívajte diamantové brúsne tanier, ktoré nie sú schválené firmou FLEX.

Nebezpečenstvo poškodenia náradia!

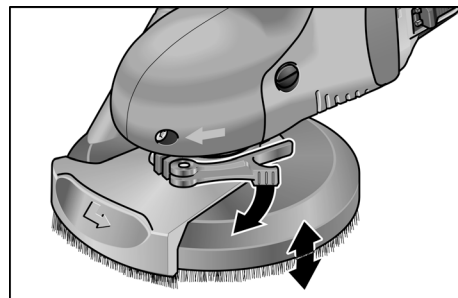


Kontrola polohy ochranného krytu

Kefový veniec by mal prečnievať cca 0–1 mm cez brúsny prostriedok. V prípade potreby opravte.



- Povoľte upínaciu páku na ochrannom kryte.
- Nastavte ochranný kryt na požadovanú výšku.

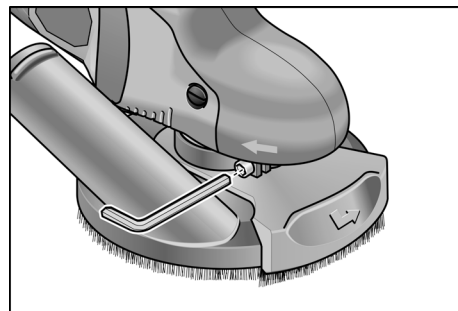


- Upínaciu páku pevne utiahnite.



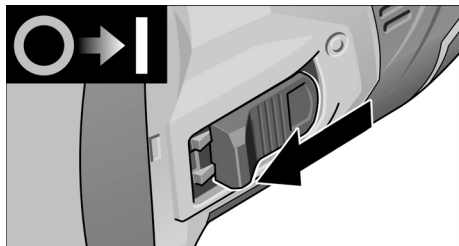
UPOZORNENIE

Pri znížení upínacej sily je možné upnutie doregulovať utiahnutím skrutky s vnútorným šesťhrenom na upínacej páke.



Zapnutie a vypnutie elektrického náradia

Krátkodobá prevádzka bez zaskočenia

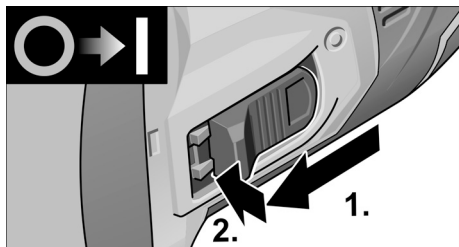


- Posuňte kolieskový vypínač smerom dopredu a pevne ho držte.
- Na vypnutie kolieskový vypínač uvoľnite.

Trvalá prevádzka so zaskočením

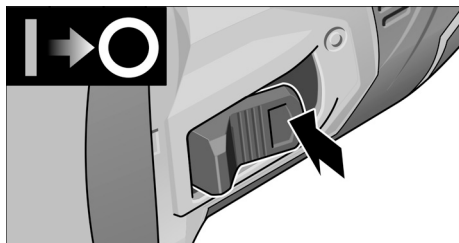
i UPOZORNENIE

Po výpadku elektrického prúdu sa zapnuté elektrické náradie znova nerozbehne.



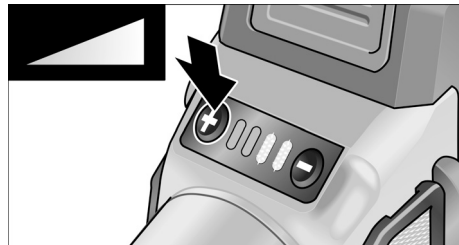
- Posuňte kolieskový vypínač smerom dopredu a stlačením na predný koniec ho zaskočením zaistíte.

Vypnutie náradia



- Na vypnutie kolieskový vypínač stlačením na zadný koniec odblokujete.

Predvoľba otáčok



- Pracovné otáčky nastavíte stlačením tlačidla regulácie otáčok. Zvolené otáčky zostanú zachované aj po vypnutí.
- Opatrne stláčajte spínač pri zrýchľovaní na zvolené otáčky.



POZOR!

Nebezpečenstvo poranenia vplyvom zničenia nástroja. Použite nástroj zodpovedajúci pracovnej úlohe.



UPOZORNENIE

- Ochrana pred preťažením: pri preťažení prístroj vypnite.
- Snímanie teploty: v prípade nebezpečenstva prehriatia sa stroj vypne.

Práca s elektrickým náradím



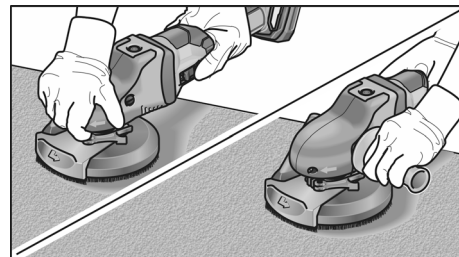
VAROVANIE!

Rotujúci brúsny tanier sa nesmie dostať do kontaktu s ostrými vyčnívajúcimi predmetmi. Nebezpečenstvo spätného rázu! Poškodenia brúsneho taniera. Pri poškodení alebo silnom opotrebení brúsneho taniera tento tanier bezpodmienečne vymeňte.

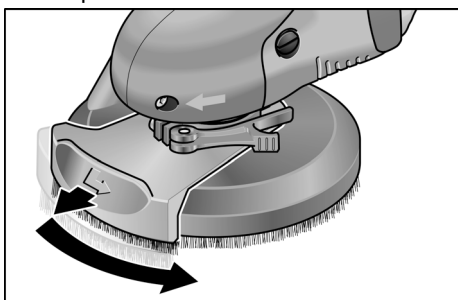


POZOR!

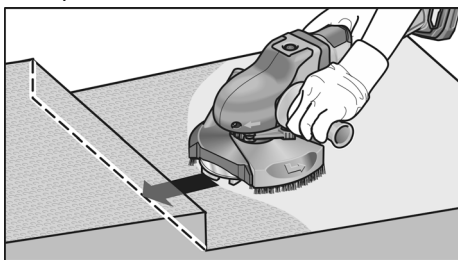
Držte vždy elektrické náradie pevne obidvoma rukami!



1. Upevnite brúsny prostriedok.
2. Skontrolujte polohu ochranného krytu.
3. Pripojte odsávacie zariadenie.
4. Zapnite odsávacie zariadenie.
5. Zapnite elektrické náradie.
6. Nasadte elektrické náradie na pracovnú plochu. Kefový veniec musí byť v jednej rovine s pracovnou plochou.
7. Zvýšte prítlak, aby sa brúsny tanier dostal do kontaktu s pracovnou plochou. Elektrickým náradím pri tom pohybujte prekryvajúcimi sa, kývavými pohybmi.
8. Na brúsenie v rohoch:
 - Vypnite náradie a počkajte, kým sa brúsny nástroj nezastaví.
 - Vytiahnite otočný okrajový segment a pootočte ho dolava.



- Zapnite znova náradie.
- Nasadte elektrické náradie na pracovnú plochu.



9. Po práci vypnite elektrické náradie.

Kefový veniec

Ochranný kryt je vybavený kefovým vencom. Tento veniec plní dve funkcie:

- Pretože kefový veniec prečnieva cez povrch brúsneho taniera, dostane sa do kontaktu s pracovnou plochou najskôr. Tým sa brúsny tanier nastaví rovnobežne s pracovnou plochou, skôr ako sa s ňou dostane do kontaktu brúsny prostriedok. Tým sa zabráni kosákovitému prehábeniu okrajom brúsneho taniera.
- Veniec zadržiava prach, kým sa neodsaje vysávačom.

Ak je kefový veniec poškodený alebo nadmerne opotrebovaný, mal by sa vymeniť. Sadu náhradných kef možno obdržať v každom servisnom centre FLEX.

Údržba a ošetrovanie



VAROVANIE!

Pred všetkými prácami na elektrickom náradí vyberte akumulátor z náradia.

Čistenie



VAROVANIE!

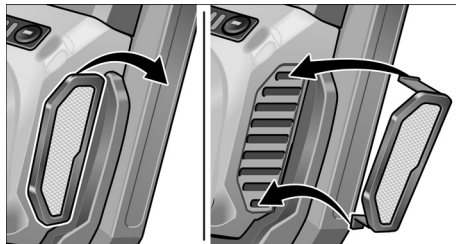
Nepoužívajte vodu alebo tekuté čistiace prostriedky.



POZOR!

Pri čistiacich prácach so stlačeným vzduchom bezpodmienečne noste ochranné okuliare.

- Náradie a vetracie štrbiny pravidelne čistite.
- Vnútorň priestor telesa s motorom pravidelne vyfúkajte suchým stlačeným vzduchom.
- Pravidelne čistite prachový filter.



- Prachový filter vyberte a vyfúkajte stlačeným vzduchom.

Opravy

Opravy nechajte vykonávať výhradne prostredníctvom niektorej servisnej dielne, autorizovanej výrobcom.

UPOZORNENIE

Počas záručnej doby nepovoľujte skrutky na telese motora. Pri nedodržaní zaniknú záručné záväzky výrobcu.

Náhradné diely a príslušenstvo

Ďalšie príslušenstvo, najmä pracovné nástroje, si preberte z katalógov výrobcu.

Výkresy zostavy a zoznamy náhradných dielov nájdete na našej webovej stránke:

www.flex-tools.com

Pokyny pre likvidáciu

VAROVANIE!

Opatrované elektrické náradie pred likvidáciou znefunkčnite:

- *sieťové elektrické náradie odstránením sieťového kábla,*
- *akumulátorové elektrické náradie odstránením akumulátora.*



Len pre krajiny EÚ
Nevyhadzujte elektrické náradie do domového odpadu!

Podľa európskej smernice 2012/19/EÚ o odpade z elektrických a elektronických zariadení (OEEZ) a jej transpozície do národného práva sa musí odpad z použitého elektrického zariadenia separovať a odovzdať na recykláciu v súlade s ochranou životného prostredia.



Získavanie druhotných surovín namiesto likvidácie odpadu.

Zariadenie, príslušenstvo a obal by sa mali odovzdať na ekologickú recykláciu.

Plastové časti sú označené na recykláciu podľa druhu.



VAROVANIE!

Nevyhadzujte akumulátory/batérie do domového odpadu, do ohňa alebo do vody. Akumulátory, ktoré už doslúžili, neotvárajte.

Len pre krajiny EÚ:

Podľa smernice 2006/66/ES sa musia chybné alebo použité akumulátory/batérie recyklovať.



UPOZORNENIE

O možnostiach likvidácie sa informujte u Vášho špecializovaného obchodníka!

CE-Prehlásenie o zhode

ES vyhlásenie o zhode je uvedené v prílohe I tohto návodu na obsluhu.

Vylúčenie zodpovednosti

Výrobca a jeho zástupca neručia za škody a Výrobca a jeho zástupca neručia za škody a ušlý zisk vplyvom prerušenia obchodnej činnosti, ktorá bola spôsobená výrobkom alebo eventuálne nemožnosťou jeho použitia.

Výrobca a jeho zástupca neručia za škody, ktoré boli spôsobené neodborným použitím alebo v spojitosti s výrobkami iných výrobcov.

Flex-Elektrowerkzeuge GmbH
Bahnhofstr. 15
71711 Steinheim/Murr
Germany
Tel. +49(0) 7144 828-0
Fax. +49(0) 7144 25899
info@flex-tools.com
www.flex-tools.com

Flex Power Tools Ltd.
Unit 8 Anglo Office Park
Lincoln Road
HP12 3RH, High Wycombe, Buckinghamshire
United Kingdom
Phone: +44 (0)1325 741 793
E-Mail: uk.sales@flex-tools.com

