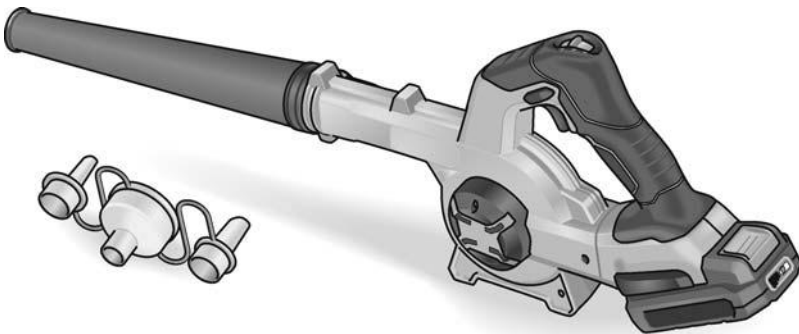


ELEKTROWERKZEUGE


BW 18.0-EC




Obsah

Použité symboly	153
Symboly na náradí	153
Pro Vaši bezpečnost	153
Hlučnost a vibrace	154
Technické údaje	155
Na první pohled	156
Návod k použití	157
Údržba a ošetřování	161
Pokyny pro likvidaci	161
Prohlášení o shodě C E	162
Vyloučení odpovědnosti	162





Použité symboly

 **VAROVÁNÍ!**
Označuje prostředně hrozící nebezpečí. Při nedodržení upozornění hrozí usmrcení nebo nejtěžší poranění.

 **POZOR!**
Označuje nějakou možnou nebezpečnou situaci. Při nedodržení upozornění hrozí poranění nebo věcné škody.

 **UPOZORNĚNÍ**
Označuje aplikační tipy a důležité informace.

Symboly na náradí

-  Před uvedením do provozu si přečtěte návod k obsluze!
-  Noste ochranu očí!
-  Noste protihlukovou ochranu!
-  Chraňte přístroj před deštěm a vlhkem!



Dodržujte bezpečnou vzdálenost od osob a předmětů!



Pokyn pro likvidaci použitého spotřebiče (viz stránka 161)!

Pro Vaši bezpečnost

 **VAROVÁNÍ!**
Před použitím elektrického náradí si přečtěte a potom jednejte:

- předložený návod k obsluze,
- "Všeobecné bezpečnostní pokyny" k zacházení s elektrickým náradím v příloženém sešitu (čís. publikace: 315.915),
- pravidla a předpisy k zabránění úrazům, platné pro místo nasazení a jednejte podle nich.

Toto elektrické náradí je konstruováno podle současného stavu techniky a uznávaných bezpečnostně-technických předpisů.

Při jeho používání může přesto dojít k ohrožení života uživatele nebo třetí osoby, event. poškození náradí nebo jiných věcných hodnot. Elektrické náradí používejte pouze

- pro stanovené použití,
- v bezvadném bezpečnostně-technickém stavu.

Okamžitě odstraňte poruchy omezující bezpečnost.

Stanovené použití

Určení akumulátorového ventilátoru BW 18.0-EC

- pro živnostenské použití v průmyslu a řemesle. Možnými oblastmi použití je čištění velkých ploch od dřevěných třísek a jiných hrubých částic tlakovým vzduchem.

Není přípustné

- Sfukování horkých, hořlavých nebo výbušných materiálů.
- Sfukování prachu, který je klasifikován jako nebezpečná látka nebo obsahuje nebezpečné látky (např. prach z tvrdého dřeva nebo křemen v betonovém prachu).

Bezpečnostní pokyny pro akumulátorové ventilátory

VAROVÁNÍ!

Přečtěte si všechny bezpečnostní pokyny a upozornění v tomto návodu a řiďte se jimi. Chyby při dodržování výstražných upozornění a pokynů mohou způsobit úraz elektrickým proudem, požár a/nebo těžká poranění. Tento návod si dobře uschovejte pro pozdější použití.

- **Dbejte na to, aby poblíž stojící osoby nebyly zraněny odmrštěnými cizími tělesy.**
- **Během provozu držte prsty od otvorů elektronářadí. Ventilátor provozujte pouze s nasazenou tryskou.**
Rotující ventilátor vás může zranit.
- **Nesfukujte zdraví škodlivé látky, např. prach z bukového nebo dubového dřeva, kamenný prach, azbest.**
Tyto látky jsou považovány za rakovinotvorné.
- **Nesfukujte žádné kapaliny.**
Vniknutí kapalin zvyšuje nebezpečí úrazu elektrickým proudem.
- **Chraňte elektronářadí před deštěm a vlhkem.**
Vniknutí vody do motoru zvyšuje nebezpečí úrazu elektrickým proudem.
- **Zajistěte dobré větrání na pracovišti.**
- **Noste doplňkové osobní ochranné pomůcky jako ochranné brýle a dýchací masku.**
Nošení osobních ochranných pomůcek pro příslušné podmínky omezuje možnost kontaktu s nebezpečnými látkami.

Hlučnost a vibrace

Hodnoty hluku a vibrační byly zjištěny podle EN 15503.

Hladina hluku nářadí vyhodnocená s filtrem A činí typicky:

- Hladina akustického tlaku: 75 dB(A);
- Hladina akustického výkonu: 95 dB(A);
- Nejistota K: 3 dB.

Celková hodnota vibrací:

- Hodnota emisí a_h : < 2,5 m/s²
- Nejistota K: K = 1,5 m/s²

POZOR!

Uvedené naměřené hodnoty platí pro nová nářadí. Při denním nasazení se hodnoty hlučnosti a vibrační mění.

UPOZORNĚNÍ

Úroveň vibrační uvedená v těchto pokynech byla změřena měřicí metodou stanovenou normou EN 15503 a lze ji použít k vzájemnému srovnání elektrického nářadí. Je také vhodná pro předběžný odhad kmitavého namáhání. Uvedená úroveň vibrační reprezentuje hlavní aplikace elektrického nářadí. Bude-li ovšem elektrické nářadí použito pro jiné aplikace, s odlišnými vloženými nástroji nebo nedostatečnou údržbou, může se úroveň vibrační lišit. Může to podstatně zvýšit kmitavé zatížení během celé pracovní doby.

Pro přesné odhadnutí kmitavého namáhání se mají také zohlednit doby, ve kterých je nářadí vypnuto nebo sice běží, ale ve skutečnosti se nepoužívá. Může to podstatně redukovat kmitavé namáhání během celé pracovní doby. Stanovte dodatečná bezpečnostní opatření k ochraně obsluhy před účinky vibrační, jako například: údržba elektrického nářadí a vložených nástrojů, udržování teploty rukou, organizace průběhu práce.

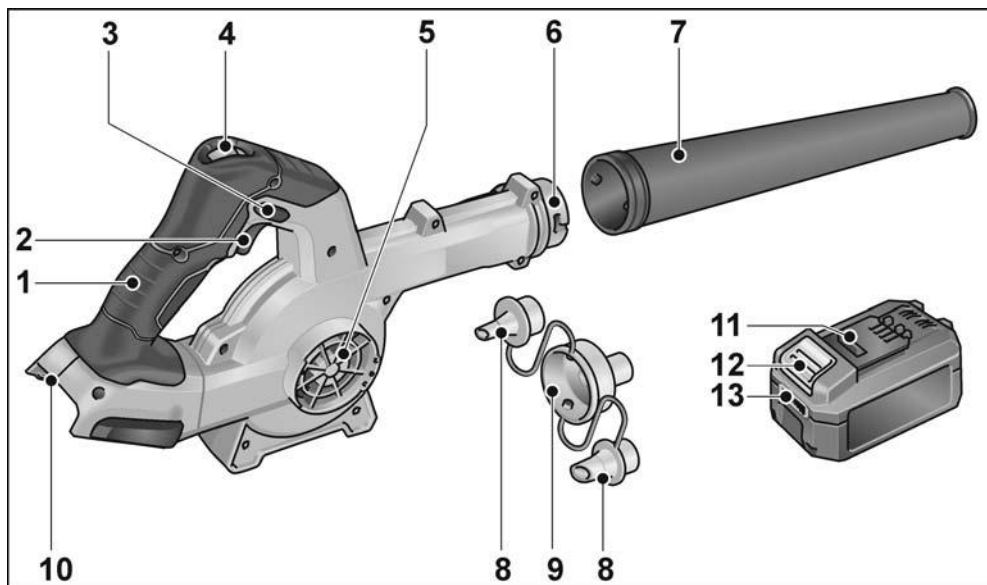
POZOR!

Při akustickém tlaku větším než 85 dB(A) noste ochranu sluchu.

Technické údaje

		BW 18.0-EC
Typ nářadí		Akumulátorový ventilátor
Jmenovité napětí	V	18
Akumulátor	Ah	2,5 5,0
Doba nabíjení	min	max. 45
Otáčky naprázdno – stupeň 1 – stupeň 2 – stupeň 3	ot/min ot/min ot/min	10.600 14.200 18.000
max. rychlost vzduchu	m/s	80
max. objem vzduchu	m ³ /min	3,11
Hmotnost podle standardu „EPTA-procedure 01/2003“ (bez akumulátor)	kg	1,28
Hmotnost akumulátoru (5,0 Ah)	kg	0,72

Na první pohled



- | | |
|---|------------------------------------|
| 1 | Rukojeť |
| 2 | Vypínač |
| 3 | Blokovací tlačítko |
| 4 | Regulace množství vzduchu 3 stupně |
| 5 | Přívod vzduchu |
| 6 | Bajonetový uzávěr |
| 7 | Tryska |

- | | |
|----|----------------------------------|
| 8 | Redukční trysky |
| 9 | Adaptér |
| 10 | Otvor pro vložení akumulátoru |
| 11 | Akumulátor Li-Ion |
| 12 | Odjišťovací tlačítko akumulátoru |
| 13 | Ukazatel stavu akumulátoru |

Návod k použití

VAROVÁNÍ!

Před prováděním veškerých prací na elektrickém nářadí vyjměte z nářadí akumulátor.

Před uvedením do provozu

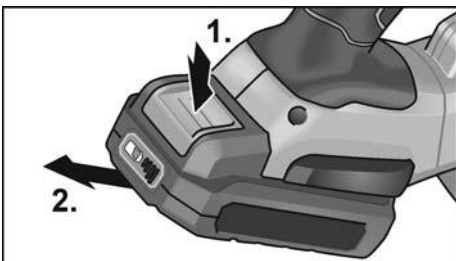
Vybalte elektrické nářadí a příslušenství a zkontrolujte je na kompletnost dodávky a eventuální přepravní poškození.

Nasazení/výměna akumulátoru

- Nabíý akumulátor zasuňte do elektrického nářadí, až úplně zaskočí.



- Pro vyjmutí stiskněte odjišťovací tlačítka (1.) a akumulátor vytáhněte (2.).

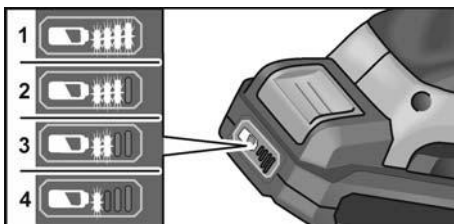


POZOR!

Když akumulátor nepoužíváte, chraňte jeho kontakty. Volné kovové díly mohou zkratovat kontakty, hrozí nebezpečí výbuchu a požáru!

Stav nabití akumulátoru

- Stisknutím tlačítka lze pomocí LED ukazatele stavu akumulátoru zkontrolovat stav nabití.



Ukazatel zhasne za 5 sekund.

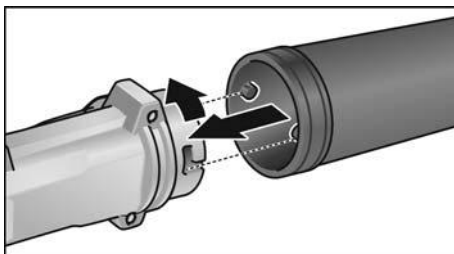
Když některá LED bliká, musí se akumulátor nabít. Pokud po stisknutí tlačítka nesvíí žádná LED, je akumulátor vadný a musí se vyměnit.

Upevnění trysky

VAROVÁNÍ!

Před prováděním veškerých prací na elektrickém nářadí vyjměte z nářadí akumulátor.

Montáž



- Nechte trysku zaklapnout na bajonetovém uzávěru lehkým otáčením proti směru hodinových ručiček.
- Zkontrolujte upevnění adaptéru!

Demontáž

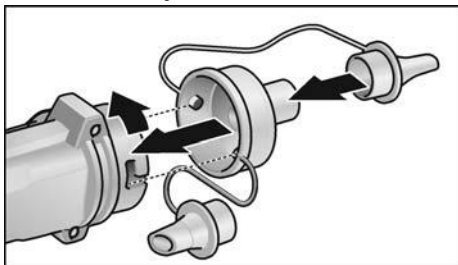
- Demontáž provádějte v opačném pořadí.

Upevnění redukčních trysekn

⚠ VÁROVÁNÍ!

Před prováděním veškerých prací na elektrickém nářadí vyjměte z nářadí akumulátor.

Montáž na bajonetovém uzávěru



- Nechte adaptér zaklapnout na bajonetovém uzávěru lehkým otáčením proti směru hodinových ručiček.
- Zkontrolujte upevnění adaptéru!
- Nasadte vhodnou redukční trysku.

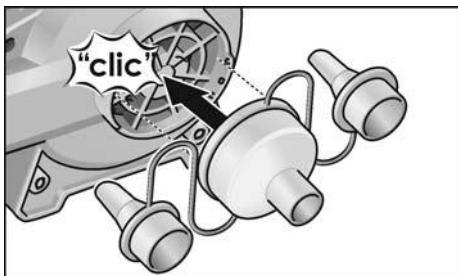
Demontáž

- Demontáž provádějte v opačném pořadí.

Montáž na přívodu vzduchu

i UPOZORNĚNÍ

Adaptér se na přívodu montuje pro nasávání vzduchu.



- Nasadte adaptér na přívod vzduchu.
- Nasadte vhodnou redukční trysku.

Demontáž

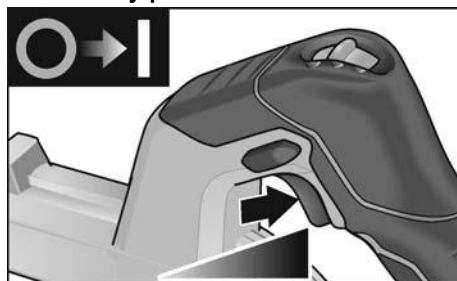
- Demontáž provádějte v opačném pořadí.

Zapnutí a vypnutí

⚠ POZOR!

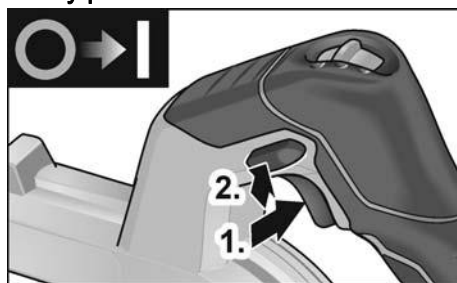
- Tryskou elektronářadí nikdy nemířte na jiné osoby nebo na sebe.
- Používejte osobní ochranné pomůcky: ochranné brýle, ochranu sluchu a dýchací masku, pokud se při provozu elektronářadí víří prach. Kromě toho se během práce s elektronářadím doporučuje nosit pevnou obuv, dlouhé kalhoty a rukavice.
- Vlasy a oděv udržujte od otvorů a pohyblivých částí.

Krátkodobý provoz bez zaskočení



- Stiskněte vypínač a držte jej stisknutý.
- K vypnutí vypínač uvolněte.

Trvalý provoz se zaskočením

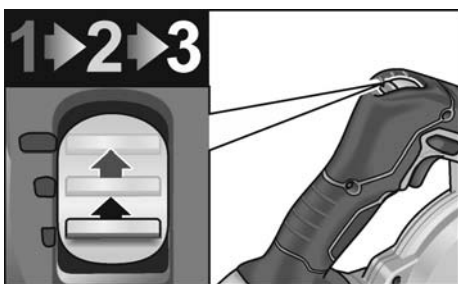


- Stiskněte vypínač a držte jej stisknutý (1.).
- Pro zaaretování podržte stisknuté blokovací tlačítko (2.) a uvolněte vypínač.



- K vypnutí krátce stiskněte a uvolněte vypínač.

Volba otáček



Otáčky lze nastavit ve 3 stupních, od 10 600 do 18 000 ot/min.

Práce s elektrickým náradím



POZOR!

Po vypnutí ventilátor ještě krátkou dobu dobíhá.

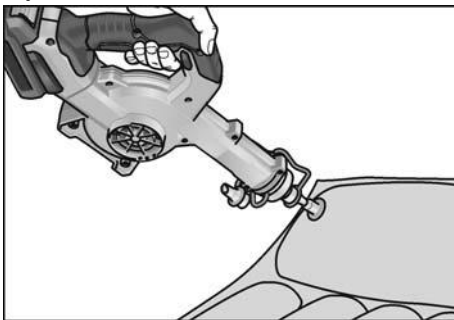
Foukání



1. Namontujte trysku.
2. Nasadte akumulátor.
3. Nastavte otáčky na potřebný stupeň.

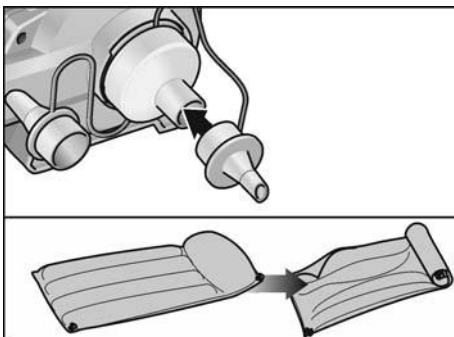
4. Jednou rukou uchopte elektronářadí a zaujměte pracovní postoj.
 5. Zapněte nářadí.
- Po ukončení práce:
6. Uvolněte spínač.

Vyfukování vzduchu



1. Adaptér s vhodnou redukční tryskou namontujte na bajonetový uzávěr.
 2. Nasadte akumulátor.
 3. Nasadte přesně redukční trysku.
 4. Nastavte otáčky na potřebný stupeň.
 5. Jednou rukou uchopte elektronářadí a zaujměte pracovní postoj.
 6. Zapněte nářadí.
- Po ukončení práce:
7. Uvolněte spínač.

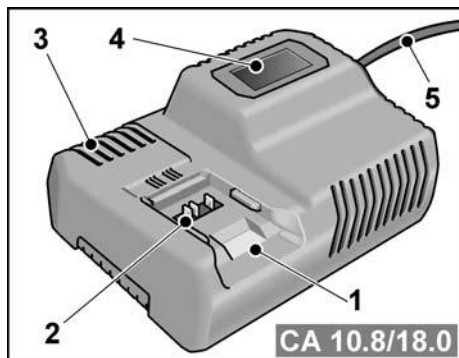
Nasávání vzduchu



1. Adaptér s vhodnou redukční tryskou namontujte na přívod vzduchu.
2. Nasadte akumulátor.
3. Nasadte přesně redukční trysku.
4. Nastavte otáčky na potřebný stupeň.

5. Jednou rukou uchopíte elektronářadí a zaujmete pracovní postoj.
 6. Zapnete nářadí.
- Po ukončení práce:
7. Uvolníte spínač.

Nabíječka



- 1 Otvor pro vložení akumulátoru
- 2 Kontakty
- 3 Větrací štěrby
- 4 Displej pro zobrazení provozního stavu
- 5 Síťový kabel se síťovou zástrčkou

Nabíječka CA 10.8/18.0 je určená k nabíjení akumulátorů FLEX typu:

- AP 10.8 (2,5 Ah),
- AP 18.0 (2,5 Ah),
- AP 10.8 (5,0 Ah),
- AP 18.0 (5,0 Ah).

Pokyny pro zabezpečení dlouhé životnosti akumulátoru

POZOR!

- Akumulátory nikdy nenabíjejte při teplotě nižší než 0 °C, resp. vyšší než 55 °C.
- Akumulátory nenabíjejte v prostředí s velkou vlhkostí vzduchu nebo vysokou teplotou.
- Akumulátory a nabíječku během nabíjení nezakrývejte.
- Po skončení nabíjení odpojte síťovou zástrčku nabíječky.

Akumulátor a nabíječka se během nabíjení zahřívají. To je normální!

U lithium-iontových akumulátorů nevzniká známý „paměťový efekt“. Přesto by se měl akumulátor před nabíjením úplně vybit a nabíjení vždy zcela dokončit.

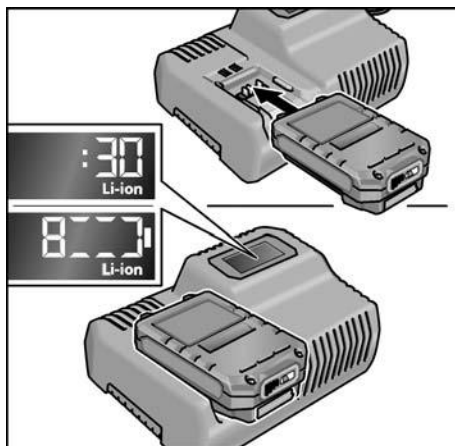
Pokud akumulátory delší dobu nepoužíváte, skladujte je částečně nabitě a v chladu.


Nabíjení

POZOR!

Do dodané nabíječky nasazujte pouze originální akumulátory.

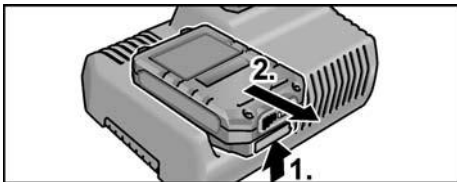
- Zapojte síťovou zástrčku nabíječky do zásuvky.
Na 2 sekundy se zeleně rozsvítí podsvícení displeje a pak opět zhasne. Zobrazí se OK.



- Nasaďte akumulátor úplně do nabíječky, až zaskočí.
 - Na displeji se střídavě zobrazuje zbývající doba nabíjení (do úplného nabití akumulátoru) a grafické zobrazení stavu nabití.
 - Když je akumulátor nabitý na méně než 80 %, svítí podsvícení displeje oranžově.
 - Od nabití akumulátoru na 80 % svítí displej zeleně a zobrazí se OK.
- Akumulátor je plně nabitý, když se zobrazí ukazatel .

Zelené podsvícení po krátké době zhasne.

- Vyjměte akumulátor z nabíječky.



- Vytáhněte síťovou zástrčku ze zásuvky.

i UPOZORNĚNÍ

Pokud po nasazení akumulátoru do nabíječky displej bliká, vyskytla se u akumulátoru nebo nabíječky závada.



*Displej pomalu bliká.
Oranžové podsvícení.*

Akumulátor je příliš horký, resp. příliš studený. Jakmile bude mít akumulátor nabíjecí teplotu (0 °C – 55 °C), spustí se nabíjení.



*Displej rychle bliká.
Červené podsvícení.*

Vyjměte akumulátor z nabíječky a nasadte ho znovu. Pokud se ukazatel zobrazí znovu, je akumulátor vadný. Akumulátor vyměňte nebo nechte zkontrolovat v servisu.

Pokud se toto chybové hlášení zobrazí i s jiným akumulátorem, je vadná nabíječka. Nechte nabíječku zkontrolovat v servisu.

Údržba a ošetřování

⚠ VAROVÁNÍ!

Před prováděním veškerých prací na elektrickém nářadí vyjměte z nářadí akumulátor.

Čistění

Čistění elektrického nářadí

⚠ VAROVÁNÍ!

Nepoužívejte vodu nebo tekuté čisticí prostředky.

- Vnitřní prostor tělesa s motorem pravidelně vyfoukejte suchým stlačeným vzduchem.

Nabíječka

⚠ VAROVÁNÍ!

Před veškerými pracemi vytáhněte síťovou zástrčku ze zásuvky. Nepoužívejte vodu nebo tekuté čisticí prostředky.

- Nečistoty a prach odstraňte z krytu štětcem nebo suchým hadrem.

Opravy

Opravy nechejte výhradně provádět prostřednictvím některé servisní dílny, autorizované výrobcem.

i UPOZORNĚNÍ

Během záruční doby nepovolujte šrouby na tělese motoru. Při nedodržení zaniknou záruční závazky výrobce.

Náhradní díly a příslušenství

Další příslušenství, zejména vložné nástroje, si vyberte z katalogů výrobce.

Rozložená schémata a seznamy náhradních dílů najdete na naší webové stránce:

www.flex-tools.com

Pokyny pro likvidaci

⚠ VAROVÁNÍ!

Následujícím způsobem zajistěte, aby elektrické nářadí, které dosloužilo, bylo nepoužitelné:

- u síťového elektrického nářadí odstraněním síťového kabelu,
- u akumulátorového elektrického nářadí odstraněním akumulátoru.



Pouze pro země EU:

Nevyhazujte elektrické nářadí do domovního odpadu! Podle evropské směrnice 2012/19/EU o odpadních elektrických a elektronických zařízeních a podle odpovídajících ustanovení právních předpisů jednotlivých zemí se musí použité elektrické nářadí shromažďovat odděleně od ostatního odpadu a odevzdat k ekologické recyklaci.



Recyklace místo smíšeného odpadu.

Nářadí, příslušenství a obal je třeba odevzdat k ekologické recyklaci. Plastové díly jsou označené, aby byla možná recyklace podle druhu materiálu.



VAROVÁNÍ!

Nevyhazujte akumulátory/baterie do domovního odpadu, do ohně nebo do vody. Vysloužilé akumulátory neotevírejte.

Akumulátory/baterie je třeba shromažďovat, recyklovat nebo ekologicky zlikvidovat.



Pouze pro země EU:

Podle evropské směrnice 2006/66/ES vadné nebo opotřebované akumulátory/baterie rozebrané shromážděny a dodány k opětovnému zhodnocení nepoškozujícímu životní prostředí.



UPOZORNĚNÍ

O možnostech likvidace se informujte u Vašeho specializovaného obchodníka!

Prohlášení o shodě C C

Prohlašujeme na výhradní zodpovědnost, že výrobek popsáný v části „Technické údaje“ je v souladu s následujícími normami nebo normativními dokumenty:

EN 62841, EN 15503, EN 60335,
EN 50636 podle ustanovení směrnic
2014/30/EU, 2006/42/ES, 2011/65/EU.

Zodpovědný za technické podklady:

FLEX-Elektrowerkzeuge GmbH, R & D
Bahnhofstrasse 15, D-71711 Steinheim/Murr

Eckhard Rühle
Manager Research &
Development (R & D)

Klaus Peter Weinper
Head of Quality
Department (QD)

01.11.2018

FLEX-Elektrowerkzeuge GmbH
Bahnhofstrasse 15, D-71711 Steinheim/Murr

Vyloučení odpovědnosti

Výrobce a jeho zástupce neručí za škody a ušlý zisk vlivem přerušení obchodní činnosti, která byla způsobena výrobkem nebo eventuálně nemožností jeho použití.

Výrobce a jeho zástupce neručí za škody, které byly způsobeny neodborným použitím nebo ve spojitosti s výrobky jiných výrobců.

Obsah

Použité symboly	163
Symboly na náradí	163
Pre Vašu bezpečnosť	163
Hlučnosť a vibrácia	164
Technické údaje	165
Na prvý pohľad	166
Návod na použitie	167
Údržba a ošetrovanie	171
Pokyny pro likvidaci	171
Prohlášení o shodě C E	172
Vylúčenie zodpovednosti	172

Použité symboly



VAROVANIE!

Označuje bezprostredne hroziace nebezpečenstvo. Pri nedodržaní upozornenia hrozí usmrtenie alebo najťažšie poranenia.



POZOR!

Označuje nejakú možnú nebezpečnú situáciu. Pri nedodržaní upozornenia hrozí poranenie alebo vecné škody.



UPOZORNENIE

Označuje aplikačné typy a dôležité informácie.

Symboly na náradí



Pred uvedením do prevádzky si prečítajte návod na obsluhu!



Noste ochranu očí!



Noste protihlukovú ochranu!



Chráňte prístroj pred dažďom a vlhkom!



Dodržiavajte bezpečnú vzdialenosť od osôb a predmetov!



Pokyn pre likvidáciu použitého spotrebiča (pozri strana 171)!

Pre Vašu bezpečnosť



VAROVANIE!

Pred použitím elektrického náradia si prečítajte a potom jednajte:

- predložený návod na obsluhu,
- „Všeobecné bezpečnostné pokyny“ na zaobchádzanie s elektrickým náradím v priloženom zošite (čís. publikácie: 315.915),
- pravidla a predpisy na zabránenie úrazom, platné pre miesto nasadenia a jednajte podľa nich.

Toto elektrické náradie je konštruované podľa súčasného stavu techniky a uznávaných bezpečnostne-technických pravidiel. Pri používaní môže napriek tomu dôjsť k ohrozeniu života používateľa alebo tretej osoby, event. poškodeniu náradia alebo iných vecných hodnôt.

Používajte elektrické náradie len

- pre stanovené použitie,
- v bezchybnom bezpečnostne-technickom stave.

Okamžite odstráňte poruchy, ktoré obmedzujú bezpečnosť.

Stanovené použitie

Akumulátorové dúchadlo BW 18.0-EC je určené

- na živnostenské nasadenie v priemysle a remeslníctve. Možné oblasti použitia sú čistenie veľkých plôch od drevených triesok a iných hrubých častíc pomocou stlačeného vzduchu.

Nie je prípustné

- fúkanie horúcich, horľavých alebo výbušných materiálov,
- fúkanie prachu, ktorý je klasifikovaný ako nebezpečná látka alebo obsahuje nebezpečné látky (napr. múčka z tvrdého dreva alebo kremeň v betónovom prachu).

Bezpečnostné pokyny pre akumulátorové dúchadlo

VAROVANIE!

Prečítajte si všetky bezpečnostné pokyny a upozornenia v tomto návode a dodržiavajte ich. Chyby pri dodržiavaní výstražných upozornení a pokynov môžu spôsobiť úraz elektrickým prúdom, požiar a/alebo ťažké poranenia. Tento návod si dobre uschovajte pre neskoršie použitie.

- **Dávajte pozor na to, aby sa odmrštenými cudzími telesami neporanili osoby, ktoré stoja v blízkosti.**
- **Počas prevádzky držte prsty v dostatočnej vzdialenosti od otvorov elektrického náradia. Dúchadlo prevádzkujte len s nasunutou dýzou. Rotujúce dúchadlo vás môže poraniť.**
- **Nefúkajte žiadne látky ohrozujúce zdravie, napr. prach z bukového dreva alebo dubového dreva, kamenný prach, azbest.** Tieto látky sú karcinogénne.
- **Nefúkajte žiadne kvapaliny.** Vniknutie kvapalín zvyšuje riziko zásahu elektrickým prúdom.
- **Chráňte náradie pred dažďom a vlhkom.** Vniknutie vody do motora zvyšuje riziko zásahu elektrickým prúdom.
- **Zabezpečte dobré vetranie na pracovisku.**
- **Noste dodatočné osobné ochranné pomôcky ako ochranné okuliare a ochrannú dýchaciu masku.** Nosenie ochranných pomôcok v príslušných podmienkach znižuje vystavovanie sa ohrozujúcim látkam.

Hlučnosť a vibrácia

Hodnoty huku a vibrácií boli zistené podľa EN 15503.

Hladina huku náradia vyhodnotená s filtrom A je typicky:

- Hladina akustického tlaku: 75 dB(A);
- Hladina akustického výkonu: 95 dB(A);
- Neistota K: 3 dB.

Celková hodnota vibrácií:

- Hodnota emisií a_h : < 2,5 m/s²
- Neistota K: 1,5 m/s²

POZOR!

Uvedené namerané hodnoty platia pre nové náradie. Pri dennom nasadení sa hodnoty hlučnosti a vibrácií menia.

UPOZORNENIE

Úroveň vibrácií uvedená v týchto pokynoch bola nameraná meracou metódou, ktorú stanovuje norma EN 15503 a je možné ju použiť na vzájomné porovnanie elektrického náradia. Hodí sa aj na predbežné posúdenie kmitavého namáhania. Uvedená úroveň vibrácií reprezentuje hlavné aplikácie elektrického náradia.

Ak sa však elektrické náradie používa pre iné aplikácie, s odlišnými vloženými nástrojmi alebo s nedostatočnou údržbou, môže sa úroveň vibrácií líšiť. Toto môže kmitavé namáhanie v priebehu celej pracovnej doby podstatne zvýšiť.

Pre presný odhad kmitavého namáhania by sa mali tiež zohľadniť doby, v ktorých je náradie vypnuté alebo je síce v chode, ale v skutočnosti sa nepoužíva.

Toto môže kmitavé namáhanie v priebehu celej pracovnej doby zreteľne redukovať. Stanovte dodatočné bezpečnostné opatrenia pre ochranu obsluhy pred účinkami vibrácií, ako napríklad: údržba elektrického náradia a vložených nástrojov, udržiavanie teploty rúk, organizácia pracovných postupov.

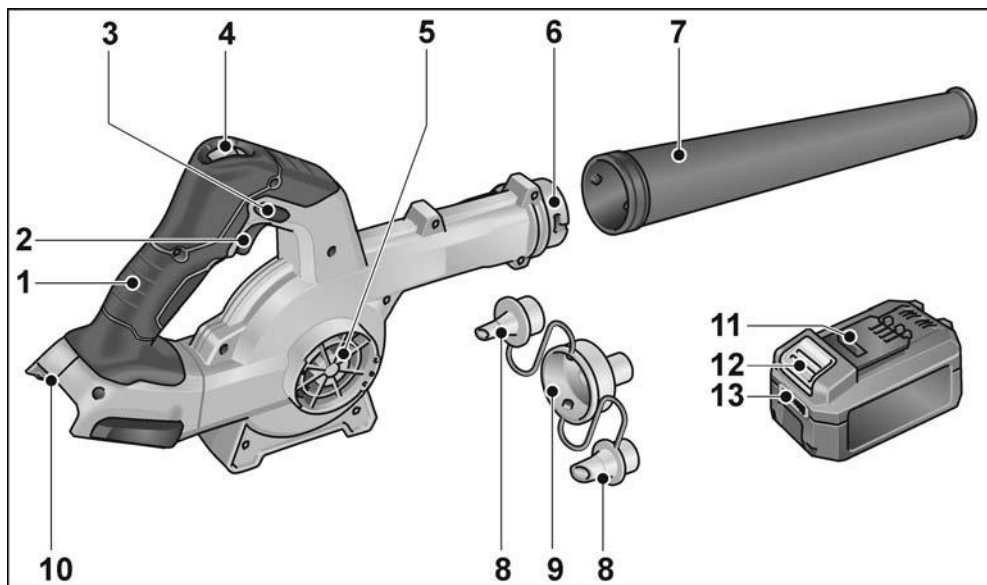
POZOR!

Pri akustickom tlaku väčšom ako 85 dB(A) používajte ochranu sluchu.

Technické údaje

		BW 18.0-EC
Typ nariadenia		Akumulátorové dúchadlo
Menovité napätie	V	18
Akumulátor	Ah	2,5 5,0
Čas nabíjania	min	max. 45
Otáčky chodu naprázdno – stupeň 1 – stupeň 2 – stupeň 3	ot/min ot/min ot/min	10.600 14.200 18.000
max. rýchlosť vzduchu	m/s	80
max. objem vzduchu	m ³ /min	3,11
Hmotnosť podľa „EPTA-procedure 01/2003“ (bez akumulátora)	kg	1,28
Hmotnosť akumulátora (5,0 Ah)	kg	0,72

Na prvý pohľad



- | | | | |
|---|---|----|-------------------------------------|
| 1 | Rukoväť | 8 | Redukčné dýzy |
| 2 | Vypínač zap./vyp. | 9 | Adaptér |
| 3 | Blokovacie tlačidlo | 10 | Nabíjacia šachta pre akumulátor |
| 4 | Regulácia množstva vzduchu,
3 stupne | 11 | Lítium-iónový akumulátor |
| 5 | Vstup vzduchu | 12 | Odiš'ovacie tlačidlo pre akumulátor |
| 6 | Bajonetový uzáver | 13 | Indikácia stavu akumulátora |
| 7 | Dýza | | |

Návod na použitie

VAROVANIE!

Pred všetkými prácami na elektrickom náradí vyberte akumulátor z náradia.

Pred uvedením do prevádzky

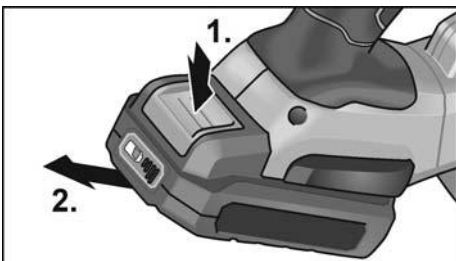
Vybaňte elektrické náradie a príslušenstvo a skontrolujte kompletnosť dodávky a eventuálne prepravné poškodenia.

Vloženie/výmena akumulátora

- Nabíty akumulátor zatlačte do elektrického náradia tak, aby sa úplne zaistil.



- Pri vyberaní stlačte zaist'ovacie tlačidlo (1.) a akumulátor vytiahnite (2.).

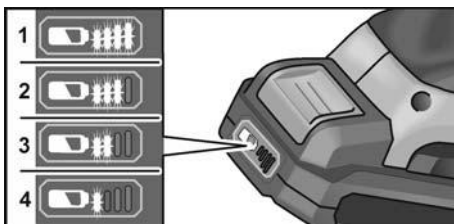


POZOR!

Pri nepoužívaní chráňte kontakty akumulátora. Volné kovové časti môžu vytvoriť krátke spojenie kontaktov, hrozí nebezpečenstvo výbuchu a požiaru!

Stav nabitia akumulátora

- Stlačením tlačidla sa môže na LED indikácii stavu nabitia akumulátora skontrolovať stav nabitia.



Indikácia po 5 sekundách zhasne.

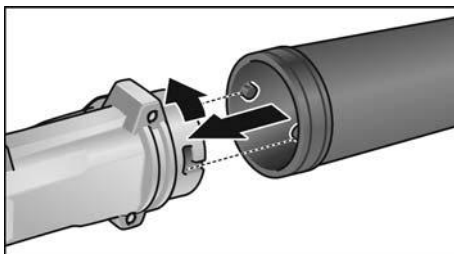
Ak niektorá z LED bliká, akumulátor sa musí nabiť. Keď po stlačení tlačidla nesvieti žiadna LED, akumulátor je chybný a musí sa vymeniť.

Pripevnenie dýzy

VAROVANIE!

Pred všetkými prácami na elektrickom náradí vyberte akumulátor z náradia.

Montáž



- Dýzu zaistíte na bajonetovom uzávere ľahkým otáčaním proti smeru hodinových ručičiek.
- Skontrolujte pevné osadenie adaptéra!

Demontáž

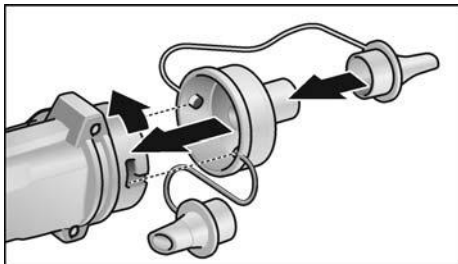
- Demontáž sa vykonáva v obrátenom poradí.

Upevnenie redukčných dýz

⚠ AROVANIE!

Pred všetkými prácami na elektrickom náradí vyberte akumulátor z náradia.

Montáž na bajonetový uzáver



- Adaptér zaistíte na bajonetovom uzávère ľahkým otáčaním proti smeru hodinových ručičiek.
- Skontrolujte pevné osadenie adaptéra!
- Nasuňte vhodnú redukčnú dýzu.

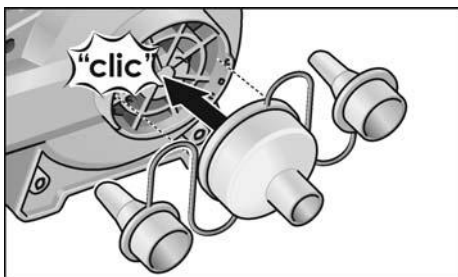
Demontáž

- Demontáž sa vykonáva v obrátenom poradí.

Montáž na vstup vzduchu

i UPOZORNENIE

Adaptér sa montuje na vstup vzduchu, aby sa vzduch odsával.



- Nasuňte adaptér na vstup vzduchu.
- Nasuňte vhodnú redukčnú dýzu.

Demontáž

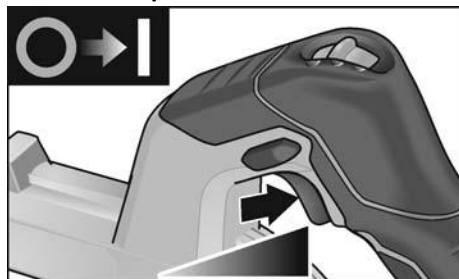
- Demontáž sa vykonáva v obrátenom poradí.

Zapnutie a vypnutie

⚠ POZOR!

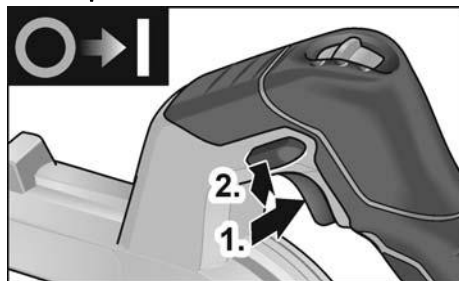
- Dýzu elektrického náradia nikdy nesmerujte na iné osoby ani na seba.
- Používajte osobné ochranné pomôcky: ochranné okuliare, ochranu sluchu a ochrannú dýchaciu masku, ak sa pri prevádzke elektrického náradia vŕi prach. Okrem toho odporúčame počas práce s elektrickým náradím nosiť pevnú obuv, dlhé nohavice a rukavice.
- Dbajte na to, aby ste mali vlasy a odev v dostatočnej vzdialenosti od pohybujúcich sa častí náradia.

Krátkodobá prevádzka bez zaskočenia



- Stlačte vypínač a držte ho stlačený.
- Na vypnutie vypínač uvoľnite.

Trvalá prevádzka so zaskočením

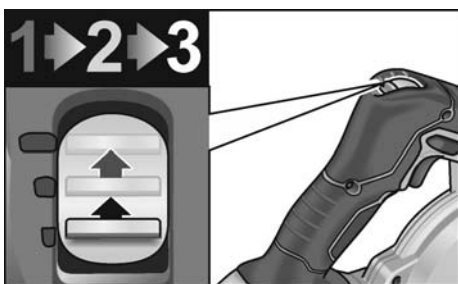


- Stlačte vypínač a držte ho stlačený (1.).
- Na zaistenie držte stlačené blokovacie tlačidlo (2.) a uvoľnite vypínač.



- Na vypnutie krátko stlačte a uvoľnite vypínač.

Voľba otáčok



Otáčky sa môžu predvoliť v 3 stupňoch medzi 10 600 a 18 000 ot/min.

Práca s elektrickým náradím

⚠ POZOR!
Dúchadlo po vypnutí ešte krátky čas dobieha.

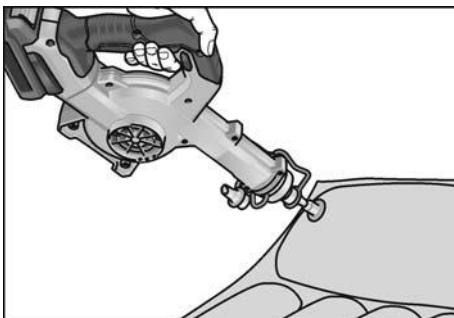
Fúkanie



1. Namontujte dýzu.
2. Vložte akumulátor.
3. Nastavte otáčky na potrebný stupeň.
4. Uchopte elektrické náradie jednou rukou za rúkoväť a zaujmite pracovnú polohu.

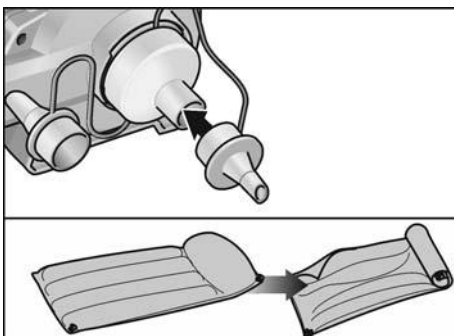
5. Zapnite náradie.
- Po ukončení práce:
6. Uvoľnite vypínač.

Nafúkanie vzduchu



1. Namontujte adaptér s vhodnou redukčnou dýzou na bajonetový uzáver.
2. Vložte akumulátor.
3. Nasadte redukčnú dýzu s presným lícovaním.
4. Nastavte otáčky na potrebný stupeň.
5. Uchopte elektrické náradie jednou rukou za rúkoväť a zaujmite pracovnú polohu.
6. Zapnite náradie.
- Po ukončení práce:
7. Uvoľnite vypínač.

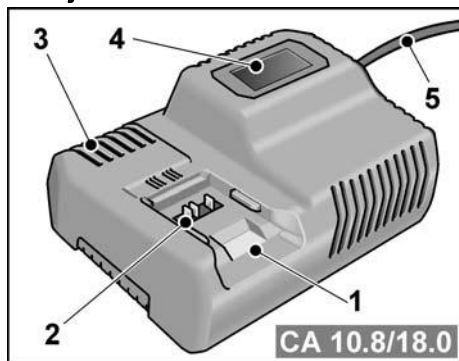
Odsávanie vzduchu



1. Namontujte adaptér s vhodnou redukčnou dýzou na vstup vzduchu.
2. Vložte akumulátor.
3. Nasadte redukčnú dýzu s presným lícovaním.
4. Nastavte otáčky na potrebný stupeň.

5. Uchopte elektrické náradie jednou rukou za rukoväť a zaujmite pracovnú polohu.
 6. Zapnite náradie.
- Po ukončení práce:
7. Uvoľnite vypínač.

Nabíjačka



- 1 Šachta na zasunutie akumulátora
- 2 Kontakty
- 3 Vetracie štrbiny
- 4 Displej na zobrazenie stavu prevádzky
- 5 Sieťový kábel so sieťovou zástrčkou

Nabíjačka CA 10.8/18.0 je určená na nabíjanie akumulátorov FLEX typu:

- AP 10.8 (2,5 Ah),
- AP 18.0 (2,5 Ah),
- AP 10.8 (5,0 Ah),
- AP 18.0 (5,0 Ah).

Upozornenia pre dosiahnutie dlhej životnosti akumulátorov

⚠ **POZOR!**

- Akumulátory nikdy nenabíjajte pri teplote nižšej ako 0 °C, príp. vyššej ako 55 °C.
- Akumulátory nenabíjajte v prostredí s vysokou vlhkosťou vzduchu alebo vysokou teplotou.
- Akumulátor a nabíjačku počas nabíjania nezakrývajte.
- Sieťovú zástrčku nabíjačky po skončení nabíjania vytiahnite.

Počas nabíjania sa akumulátory a nabíjačka zohrejú. Je to normálne!

Lítium-iónové akumulátory nemajú známy „pamäťový efekt“. Napriek tomu by sa

akumulátor mal celkom vybiť a nabíjanie sa by sa malo vždy celé dokončiť.

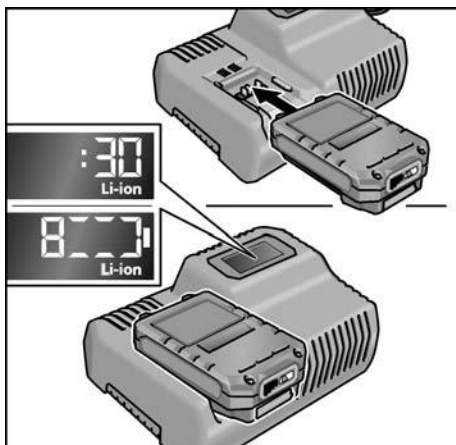
Ak sa akumulátory dlhší čas nepoužívajú, čiastočne ich nabite a skladujte v chlade.


Proces nabíjania

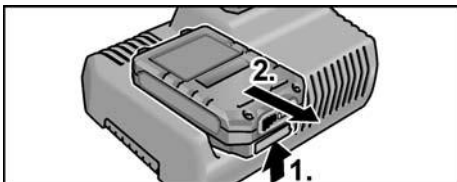
⚠ **POZOR!**

Do dodanej nabíjačky vkladajte len originálne akumulátory.

- Zastrčte sieťovú zástrčku nabíjačky. Podsvietenie displeja svieti 2 sekundy na zeleno a potom znova zhasne. Zobrazí sa OK.



- Akumulátor zatlačte celkom do nabíjačky tak, aby sa zaistil.
 - Na displeji sa striedavo zobrazuje zvyšný čas nabíjania (do úplného nabitia akumulátora) a grafické zobrazenie stavu nabitia.
 - Podsvietenie displeja svieti na oranžovo, keď je akumulátor nabitý na menej ako 80 %.
 - Od nabitia na 80 % svieti displej na zeleno a zobrazí sa OK.
- Akumulátor je úplne nabitý vtedy, keď indikácia  zhasne. Zelené podsvietenie displeja po krátkom čase zhasne.
- Akumulátor vyberte z nabíjačky.



- Vytiahnite sieťovú zástrčku.

i UPOZORNENIE

Keď po vložení akumulátora do nabíjačky displej bliká, akumulátor alebo nabíjačka je chybná.



*Displej bliká pomaly.
Podsvietenie displeja oranžové.*

Akumulátor je príliš horúci alebo príliš studený. Keď akumulátor dosiahne teplotu nabíjania (0 °C...55 °C), začne sa proces nabíjania.



*Displej bliká rýchlo.
Podsvietenie displeja červené.*

Akumulátor vyberte z nabíjačky a znova vložte. Pri rovnakej indikácii je akumulátor chybný. Akumulátor vymeňte alebo jeho preskúšanie zverte špecializovanému servisu.

Ak sa aj pri inom akumulátore zobrazí rovnaké hlásenie chyby, potom je chybná nabíjačka. Preskúšanie nabíjačky zverte špecializovanému servisu.

Údržba a ošetrovanie

! VAROVANIE!

Pred všetkými prácami na elektrickom náradí vyberte akumulátor z náradia.

Čistenie

Ľistenie elektrického náradia

! VAROVANIE!

Nepoužívajte vodu alebo tekuté čistiace prostriedky.

- Vnútroň priestor telesa s motorom pravidelne vyfúkajte suchým stlačeným vzduchom.

Nabíjačka

! VAROVANIE!

Pred všetkými prácami vytiahnite sieťovú zástrčku. Nepoužívajte vodu alebo tekuté čistiace prostriedky.

- Špinu a prach z krytu odstráňte štetcom alebo suchou handričkou.

Opravy

Opravy nechajte vykonávať výhradne prostredníctvom niektorej servisnej dielne, autorizovanej výrobcom.

i UPOZORNENIE

Počas záručnej doby nepovoľujte skrutky na telese motora. Pri nedodržaní zaniknú záručné záväzky výrobcu.

Náhradné diely a príslušenstvo

Ľalšie príslušenstvo, najmä vložené nástroje, si preberte z katalógov výrobcu.

Výkresy zostavy a zoznamy náhradných dielov nájdete na našej webovej stránke:

www.flex-tools.com

Pokyny pro likvidaci

! VAROVANIE!

Opatrebované elektrické náradie pred likvidáciou znefunkčnite:

- sieťové elektrické náradie odstránením sieťového kábla,
- akumulátorové elektrické náradie odstránením akumulátora.



Len pre krajiny EÚ:

Nevyhadzujte elektrické náradie do domového odpadu! Podľa európskej smernice 2012/19/EÚ o odpade z elektrických a elektronických zariadení (OEEZ) a jej transpozície do národného práva sa musí odpad z použitého elektrického náradia separovať a odovzdať na recykláciu v súlade s ochranou životného prostredia.




Získavanie druhotných surovín namiesto likvidácie odpadu.

Zariadenie, príslušenstvo a obal by sa mali odovzdať na ekologickú recykláciu. Plastové časti sú označené na recykláciu podľa druhu.

⚠ VAROVANIE!

Nevyhadzujte akumulátory/batérie do domového odpadu, do ohňa alebo do vody. Akumulátory, ktoré už doslúžili, neotvárajte.

 Len pre krajiny EÚ:

Podľa Európskej smernice 2006/66/ES sa musia poškodené alebo opotrebované akumulátory/batérie zbierať separovane a treba ich dávať na recykláciu zodpovedajúcu ochrane životného prostredia.

i UPOZORNENIE

O možnostiach likvidácie sa informujte u Vašeho špecializovaného obchodníka!

Prohlášení o shodě (€)

Vyhlasujeme na svoju výlučnú zodpovednosť, že výrobok opísaný v časti „Technické údaje“ je v súlade s nasledujúcimi normami alebo normatívnymi dokumentmi:

EN 62841, EN 15503, EN 60335,
EN 50636 podľa ustanovení smerníc
2014/30/EÚ, 2006/42/ES, 2011/65/EÚ.

Zodpovednosť za technické podklady:
FLEX-Elektrowerkzeuge GmbH, R & D
Bahnhofstrasse 15, D-71711 Steinheim/Murr



Eckhard Rühle
Manager Research &
Development (R & D)

Klaus Peter Weinper
Head of Quality
Department (QD)

01.11.2018

FLEX-Elektrowerkzeuge GmbH
Bahnhofstrasse 15, D-71711 Steinheim/Murr

Vylúčenie zodpovednosti

Výrobca a jeho zástupca neručia za škody a ušlý zisk vplyvom prerušenia obchodnej činnosti, ktorá bola spôsobená výrobkom alebo eventuálne nemožnosťou jeho použitia.

Výrobca a jeho zástupca nenesú žiadnu zodpovednosť za škody, ktoré boli spôsobené neodborným použitím alebo v spojení s výrobkami iných výrobcov.

FLEX-Elektrowerkzeuge GmbH
Bahnhofstr. 15
71711 Steinheim/Murr

Tel. +49 (0) 7144 828-0
Fax +49 (0) 7144 25899

info@flex-tools.com
www.flex-tools.com
